



คณะมนุษยศาสตร์และสังคมศาสตร์
มหาวิทยาลัยราชภัฏนครสวรรค์

Faculty Of Humanities and Social Sciences Nakhon Sawan Rajabhat University

แผนบริหารความเสี่ยง

(Risk Management Plan)

ประจำปีงบประมาณ 2565

คำนำ

การบริหารความเสี่ยงและการควบคุมภายในนับเป็นเครื่องมือสำคัญและมีประโยชน์ในการบริหารจัดการองค์กรให้สามารถบรรลุเป้าหมายและวัตถุประสงค์ตามที่กำหนดไว้ได้อย่างมีประสิทธิภาพและประสิทธิผลด้วยการบริหารปัจจัยและควบคุมกิจกรรมทั้งกระบวนการ การดำเนินงานต่าง ๆ โดยลดมูลเหตุของแต่ละโอกาสที่ก่อให้เกิดความเสียหายในด้านการดำเนินงานด้านต่าง ๆ ขององค์กร ทำให้องค์กรสามารถขับเคลื่อนไปสู่เป้าหมายได้อย่างมั่นคง

คณะมนุษยศาสตร์และสังคมศาสตร์เล็งเห็นว่าการบริหารความเสี่ยง เป็นเรื่องที่สำคัญและมีประโยชน์อย่างมากในการที่แต่ละองค์กรจะนำหลักการของการบริหารความเสี่ยงไปใช้ในการวางแผนควบคุมกับการบริหารงาน บริหารโครงการ หรือบริหารองค์กร ได้อย่างเหมาะสมและบรรลุผลตาม วิสัยทัศน์ พันธกิจ เป้าหมายและวัตถุประสงค์ขององค์กรที่วางไว้ ซึ่งแผนบริหารความเสี่ยงดังกล่าวเป็นเครื่องมือสำคัญที่จะช่วยให้หน่วยงานนำไปใช้ประโยชน์ในการบริหารงานและปฏิบัติงานเพื่อพัฒนาองค์กรให้เป็นไปในทิศทางเดียวกันต่อไป

คณะมนุษยศาสตร์และสังคมศาสตร์
มหาวิทยาลัยราชภัฏนครสวรรค์

สารบัญ

	หน้า
คำนำ	ก
สารบัญ	ข
บทที่ 1 ส่วนนำ	1
ประวัติความเป็นมา	1
ปรัชญา วิสัยทัศน์ พันธกิจ	3
ทำเนียบผู้บริหาร/คณะกรรมการประจำคณะ	4
โครงสร้างการบริหารงานภายในคณะ	5
บทที่ 2 สรุปการวิเคราะห์สภาพแวดล้อม (SWOT)	11
ผลการวิเคราะห์สภาพแวดล้อมภายใน	11
ผลการวิเคราะห์สภาพแวดล้อมภายนอก	14
ประเด็นยุทธศาสตร์และการเชื่อมโยงประเด็นยุทธศาสตร์มหาวิทยาลัยราชภัฏนครสวรรค์	16
ประเด็นยุทธศาสตร์และการเชื่อมโยงประเด็นยุทธศาสตร์คณะมนุษยศาสตร์และสังคมศาสตร์	20
บทที่ 3 เกณฑ์การประเมินความเสี่ยง	23
บทที่ 4 แผนบริหารความเสี่ยง	27
ภาคผนวก	

บทที่ 1 ส่วนนำ

ประวัติความเป็นมา

ชื่อคณะ คณะมนุษยศาสตร์และสังคมศาสตร์ มหาวิทยาลัยราชภัฏนครสวรรค์

ที่ตั้ง 398 หมู่ 9 ถ.สวรรค่วิถี ต.นครสวรรค์ตก อ.เมือง จ.นครสวรรค์ 60000

สีประจำคณะ ส้ม – แสด

ดอกไม้ประจำคณะ แคนแสด

คณะมนุษยศาสตร์และสังคมศาสตร์ มหาวิทยาลัยราชภัฏนครสวรรค์ จัดตั้งขึ้นเมื่อ พ.ศ. 2518 โดยมีวัตถุประสงค์ของการจัดตั้งคณะวิชามนุษยศาสตร์และสังคมศาสตร์ วิทยาลัยนครสวรรค์ คือ

1. ให้การศึกษาขั้นพื้นฐานหมวดศิลปศาสตร์และวัฒนธรรมแก่นักศึกษาของสถาบัน เพื่อให้ได้บัณฑิตที่มีคุณสมบัติที่สังคมพึงประสงค์

2. ผลิตบัณฑิตในสาขาวิชาสังกัดคณะวิชามนุษยศาสตร์และสังคมศาสตร์ ในระดับอนุปริญญา และปริญญาตรี เพื่อสนองตอบความต้องการกำลังคนในสังคม และเพื่อเสริมสร้างคุณค่าของมนุษย์ให้สูงส่งในการดำเนินชีวิต และสร้างความเจริญให้แก่สังคมที่อาศัย

3. เป็นแหล่งในการค้นคว้าวิจัย และพัฒนาวิชาการด้านมนุษยศาสตร์เชิงวิชาการให้แก่ชุมชนในเขตจังหวัดนครสวรรค์ จังหวัดอุทัยธานี จังหวัดและชัยนาท (สถาบันราชภัฏนครสวรรค์, 2536 : 25)

การพัฒนาของคณะวิชามนุษยศาสตร์และสังคมศาสตร์ มุ่งเน้นใน 3 ประเด็น คือ “พัฒนาคน พัฒนาวิชาการ และพัฒนาคุณภาพ”

1. การพัฒนาคน หมายถึง การพัฒนาคณาจารย์ เจ้าหน้าที่บุคลากร และนักศึกษาให้มีศักยภาพตามแนวทางและหน้าที่ของตน

2. การพัฒนาวิชาการ ได้แก่ การพัฒนาหลักสูตร การพัฒนางานวิจัย การสร้างผลงานทางวิชาการ รวมถึงการบริการวิชาการแก่ชุมชน และงานทำนุบำรุงศิลปวัฒนธรรม

3. การพัฒนาคุณภาพ หมายถึง การจัดหาอาคารสถานที่ และเครื่องมือประกอบการปฏิบัติการของทุกสาขาวิชาให้เพียงพอ

งบประมาณและกิจกรรมในแต่ละปีการศึกษาได้ถูกกำหนดโดยแนวทางข้างต้น เพื่อให้เกิดการพัฒนาทุกด้านในสัดส่วนที่เหมาะสม ทั้งนี้ เพื่อให้ผู้ที่เรียนจบจากคณะวิชามนุษยศาสตร์และสังคมศาสตร์ เป็นผู้ที่คิดเป็น ทำเป็น แก้ปัญหาเป็น และมีคุณธรรมประกอบกันโดยมีภูมิหลัง ดังนี้

พุทธศักราช

การดำเนินการ

- พ.ศ. 2518 เปิดสอนหลักสูตรระดับปริญญาตรีตามพระราชบัญญัติวิทยาลัยครู พ.ศ. 2518
- พ.ศ. 2521 เปิดสอนโครงการอบรมครูและบุคลากรทางการศึกษาประจำการ (อ.ค.ป)
- พ.ศ. 2525 มีการแก้ไขเพิ่มเติมพระราชบัญญัติวิทยาลัยครู พ.ศ. 2518 คือ พระราชบัญญัติวิทยาลัยครู (ฉบับที่ 2 พ.ศ. 2527) ประเด็นสำคัญในการเปลี่ยนแปลง คือ ให้การศึกษาระดับปริญญาตรีในสาขาวิชาต่าง ๆ ซึ่งทำให้คณะวิชาผลิตบัณฑิตถึงระดับปริญญาตรีในสาขาวิชาต่าง ๆ นอกเหนือจากปริญญาตรีครุศาสตร์ ที่เปิดสอนมาตั้งแต่ปี พ.ศ. 2518
- พ.ศ. 2527 เปิดรับนักศึกษาระดับอนุปริญญาตรีศิลปศาสตร์ (อ.ศศ.) วิชาดนตรี
- พ.ศ. 2528 เปิดรับนักศึกษาภาคปกติ สาขาครุศาสตร์บัณฑิต (ค.บ.4 ปี) วิชาเอกสังคมศึกษา ภาษาอังกฤษ ภาษาไทย นาฏศิลป์ ศิลปะ และภูมิศาสตร์ตามลำดับ เปิดรับนักศึกษาระดับปริญญาตรี 2 ปีหลังโดยรับผู้สำเร็จการศึกษาระดับ ป.กศ.
- พ.ศ. 2529 เปิดรับนักศึกษาในโครงการจัดการศึกษา สำหรับบุคลากร ประจำการ (กศ.บป.) ในระดับอนุปริญญาและปริญญาตรี สาขาครุศาสตร์ และศิลปศาสตร์ โดยเปิดรับนักศึกษาในโปรแกรมวิชาการพัฒนาชุมชน
- พ.ศ. 2531 เปิดรับนักศึกษาในโปรแกรมวิชาดนตรี ภาษาอังกฤษธุรกิจและวัฒนธรรมศึกษา ในสาขาศิลปศาสตร์ระดับ อ.ศศ. และ ศศ.บ. ในส่วนสาขาครุศาสตร์ยังคงเปิดรับนักศึกษาในวิชาเอกต่าง ๆ เหมือนเดิม
- พ.ศ. 2538 ประกาศใช้พระราชบัญญัติ สถาบันราชภัฏ เมื่อวันที่ 24 ม.ค. พ.ศ. 2538 มีผลให้เกิดการเปลี่ยนแปลงการบริหารงานครั้งใหญ่อีกครั้งหนึ่ง คณะวิชามนุษยศาสตร์และสังคมศาสตร์จึงเปลี่ยนชื่อเป็น "คณะมนุษยศาสตร์และสังคมศาสตร์" และผู้ดำรงตำแหน่งบริหารคณะ ให้ใช้คำว่า "คณบดี" เมื่อวันที่ 25 ม.ค. พ.ศ. 2538
- พ.ศ. 2543 เปิดรับนักศึกษาในโครงการ การศึกษาสำหรับเยาวชน (กศ.ยช)
- พ.ศ. 2544 เปิดรับนักศึกษาโปรแกรมวิชาศิลปกรรม (ออกแบบประยุกต์ศิลป์) สาขาศิลปศาสตร์ และเปิดรับนักศึกษาหลักสูตรนานาชาติ โปรแกรมวิชาภาษาอังกฤษ สาขาวิชาศิลปศาสตร์
- พ.ศ. 2545 เปิดรับนักศึกษาโปรแกรมวิชาภาษาไทย สาขาวิชาศิลปศาสตร์
- พ.ศ. 2546 เปิดรับนักศึกษาโปรแกรมวิชานิติศาสตร์
- พ.ศ. 2546 เปิดหลักสูตรนาฏศิลป์และการละคร
- พ.ศ. 2548 เปลี่ยนสถานภาพจากสถาบันราชภัฏนครสวรรค์ เป็นมหาวิทยาลัยราชภัฏนครสวรรค์ มีการปรับโครงสร้างการบริหารคณะ
- พ.ศ. 2549 เปิดรับนักศึกษาจากสาธารณรัฐประชาชนจีน โปรแกรมวิชาภาษาไทย ตามโครงการความร่วมมือกับวิทยาลัยการอาชีพและเทคโนโลยีหนานหนิง
- พ.ศ. 2552 เปิดรับนักศึกษาจากสาธารณรัฐประชาชนจีน โปรแกรมวิชาภาษาไทย ตามโครงการความร่วมมือกับวิทยาลัยนานาชาติทาเลนต์ กวางสี

พุทธศักราช**การดำเนินการ**

พ.ศ. 2552	เปิดรับนักศึกษาสาขาวิชาภูมิศาสตร์ สาขาวิชาภูมิสารสนเทศเพื่อการพัฒนา
พ.ศ. 2554	เปิดรับนักศึกษาระดับปริญญาโท หลักสูตรศิลปศาสตรมหาบัณฑิต สาขาการบริหาร เพื่อการพัฒนาท้องถิ่น
พ.ศ. 2556	เปิดรับนักศึกษาสาขาวิชาประวัติศาสตร์ สาขาวิชาศิลปกรรม
พ.ศ. 2562	เปิดหลักสูตรครุศาสตรบัณฑิต สาขาวิชาดนตรีศึกษา และสาขาวิชาศิลปศึกษา
พ.ศ. 2563	โครงการความร่วมมือกับตำรวจ (โครงการ MOU ตำรวจ)
พ.ศ. 2564	หลักสูตรวิทยาการดนตรีและศิลปะการแสดง

ปรัชญา

จัดการศึกษาเพื่อพัฒนาคน สู่การพัฒนาชาติ ด้วยศาสตร์และศิลป์ ดำรงภูมิปัญญาแห่งแผ่นดิน
พัฒนาท้องถิ่นอย่างยั่งยืน

วิสัยทัศน์

คณะมนุษยศาสตร์และสังคมศาสตร์ มีความเป็นเลิศในการผลิตบัณฑิตที่มีศักยภาพ มีความรู้
คู่คุณธรรม สร้างสรรค์งานวิจัยและนวัตกรรมเชิงบูรณาการ ดำรงภาษา ศิลปวัฒนธรรม เพื่อการพัฒนาท้องถิ่น
ให้ยั่งยืนร่วมกันภายใต้ปรัชญาเศรษฐกิจพอเพียง และเตรียมความพร้อมสู่สากล

พันธกิจ

คณะมนุษยศาสตร์และสังคมศาสตร์ มีพันธกิจในการพัฒนาคณะ ดังนี้

1. ผลิตบัณฑิตระดับอุดมศึกษา
2. สร้างสรรค์งานวิจัย นวัตกรรม และงานวิชาการ
3. ให้บริการวิชาการแก่สังคม
4. บริหารจัดการองค์กรตามหลักธรรมาภิบาล
5. ส่งเสริม พัฒนา อนุรักษ์ ฟื้นฟู ศิลปวัฒนธรรม

ทำเนียบผู้บริหาร

ผู้บริหารคณะมนุษยศาสตร์และสังคมศาสตร์ มหาวิทยาลัยราชภัฏนครสวรรค์ ตั้งแต่ พ.ศ. 2519 - ปัจจุบัน
จำนวนทั้งหมด 14 ท่าน ตามลำดับ ดังนี้

ลำดับ	ชื่อ - นามสกุล	ระยะเวลา
1.	อาจารย์วิเชียร อชิโนบุญวัฒน์	ดำรงตำแหน่งระหว่าง พ.ศ. 2519 - 2523
2.	อาจารย์สมเจต อ้ารอด (อาจารย์ณัฐพงศ์ อ้ารอดจตุทิพย์)	ดำรงตำแหน่งระหว่าง พ.ศ. 2523 - 2525
3.	ผู้ช่วยศาสตราจารย์เสวก ใจสะอาด	ดำรงตำแหน่งระหว่าง พ.ศ. 2525 - 2528
4.	ผู้ช่วยศาสตราจารย์เสนอ บุตรประดิษฐ์	ดำรงตำแหน่งระหว่าง พ.ศ. 2528 - 2532
5.	รองศาสตราจารย์บุญเรือง อินทวัฒน์	ดำรงตำแหน่งระหว่าง พ.ศ. 2532 - 2536
6.	รองศาสตราจารย์(พิเศษ) ดร.ไพศาล สรรสรวิสุทธิ์	ดำรงตำแหน่งระหว่าง พ.ศ. 2536 - 2538
7.	อาจารย์สมศักดิ์ ขวัญเมือง	ดำรงตำแหน่งระหว่าง พ.ศ. 2538 - 2541
8.	ผู้ช่วยศาสตราจารย์เสรี ชาเหล่า	ดำรงตำแหน่งระหว่าง พ.ศ. 2541 - 2544
9.	ผู้ช่วยศาสตราจารย์เสรี ชาเหล่า	ดำรงตำแหน่งระหว่าง พ.ศ. 2545 - 2547
10.	ผู้ช่วยศาสตราจารย์เสาวดี ธนวิภาคะนนท์	ดำรงตำแหน่งระหว่าง พ.ศ. 2547 - 2551
11.	ผู้ช่วยศาสตราจารย์ ดร.ประจักษ์ รอดอาวุธ	ดำรงตำแหน่งระหว่าง พ.ศ. 2552 - 2555
12.	ดร.พิสิษฐ์ จอมบุญเรือง	ดำรงตำแหน่งระหว่าง พ.ศ. 2556 - 2560
13.	ผู้ช่วยศาสตราจารย์ ดร.ภิญโญ ภูเทศ	ดำรงตำแหน่งระหว่าง พ.ศ. 2560 - 2564
14.	รองศาสตราจารย์ ดร.สุชาติ แสงทอง	ดำรงตำแหน่งระหว่าง พ.ศ. 2564 - ปัจจุบัน

คนบดีทั้งหมดได้รับการคัดเลือกมาจากคณาจารย์ประจำในคณะมนุษยศาสตร์และสังคมศาสตร์ ให้ทำหน้าที่เป็นผู้บริหารคณะวิชา จึงมีหน้าที่ทั้งการบริหารงานทั่วไปและงานบริหารวิชาการ จึงมีหน้าที่ทั้งการบริหารงานทั่วไปและงานบริหารวิชาการ ตอบสนองนโยบาย พันธกิจของมหาวิทยาลัย นโยบายยุทธศาสตร์ชาติ และเอกลักษณ์เฉพาะของคณะนำพาองค์กรไปสู่ความมั่นคงและก้าวหน้า

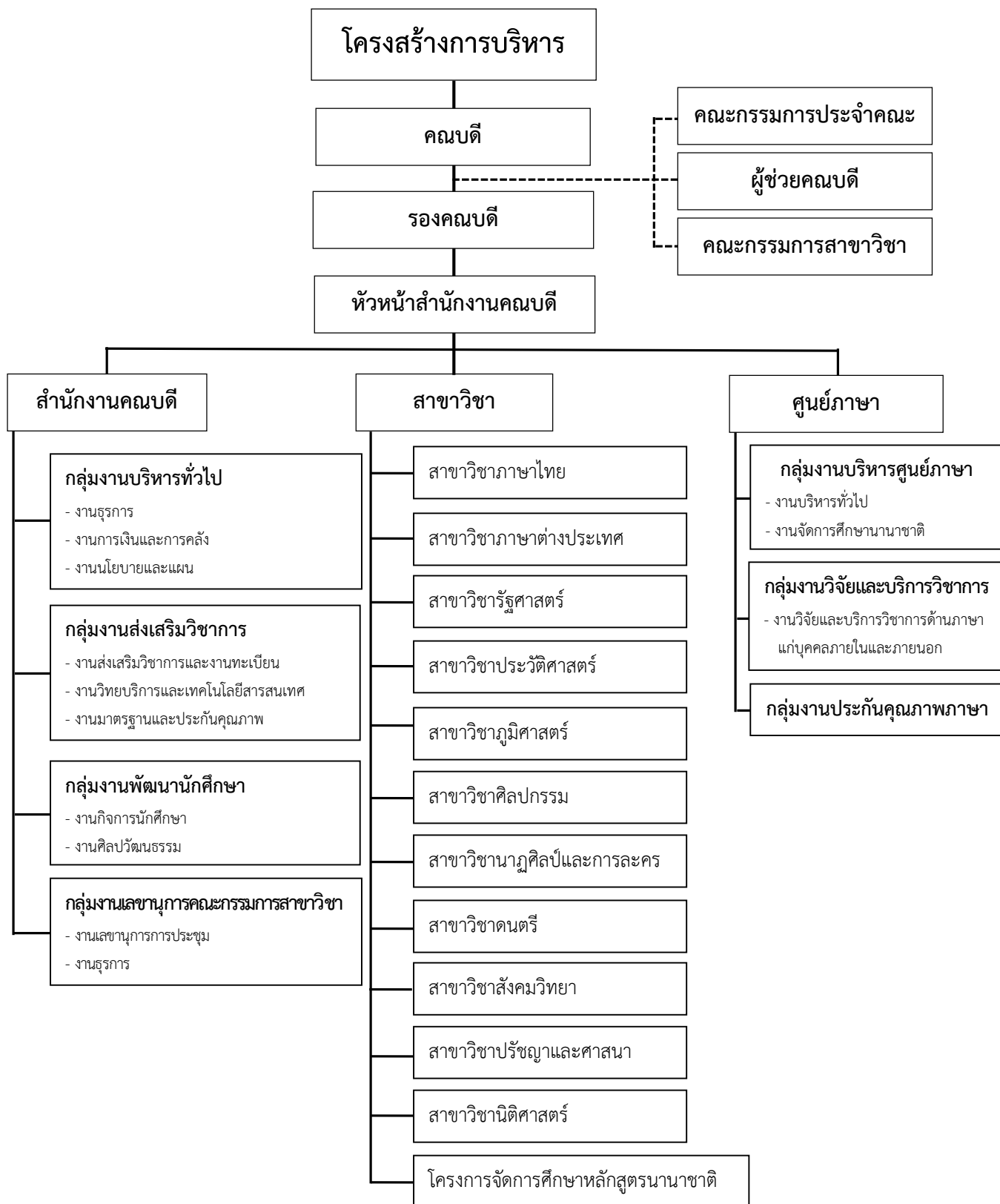
โครงสร้างการบริหารงานภายในคณะมนุษยศาสตร์และสังคมศาสตร์

การบริหารงานภายในคณะมนุษยศาสตร์และสังคมศาสตร์นั้น มี “คณบดี” เป็นผู้บังคับบัญชารับผิดชอบ มีรองคณบดี หัวหน้าสำนักงาน หัวหน้าสาขาวิชา ซึ่งมีทั้งหมด 11 สาขาวิชา 1 โครงการจัดการศึกษา และศูนย์ภาษา แบ่งเป็น 3 กลุ่ม คือ กลุ่มภาษา กลุ่มมนุษยศาสตร์ กลุ่มสังคม และโครงการจัดการศึกษา ดังนี้

1. กลุ่มภาษา มี 2 สาขาวิชา 1 โครงการจัดการศึกษา คือ สาขาวิชาภาษาต่างประเทศ สาขาวิชาภาษาไทย และโครงการจัดการศึกษาหลักสูตรนานาชาติ

2. กลุ่มมนุษยศาสตร์ มี 5 สาขาวิชา คือ สาขาวิชาปรัชญาและศาสนา สาขาวิชาศิลปกรรม สาขาวิชาดนตรี และสาขาวิชานาฏศิลป์และการละคร

3. กลุ่มสังคม มี 5 สาขาวิชา คือ สาขาวิชาสังคมวิทยา สาขาวิชาภูมิศาสตร์ สาขาวิชาประวัติศาสตร์ สาขาวิชารัฐศาสตร์ และสาขาวิชานิติศาสตร์



คณะกรรมการประจำคณะมนุษยศาสตร์และสังคมศาสตร์

ลำดับที่	ชื่อ-นามสกุล	ตำแหน่ง
1.	รองศาสตราจารย์ ดร.สุชาติ แสงทอง	ประธานกรรมการ
2.	อาจารย์ ดร.สนั่น กัลปา	กรรมการ
3.	อาจารย์ ดร.ประสพ ยลสิริรัมย์	กรรมการ
4.	ผู้ช่วยศาสตราจารย์สุกัญญา คงสุน	กรรมการ
5.	ศาสตราจารย์ณรงค์ชัย ปิฎกัรชต์	กรรมการผู้ทรงคุณวุฒิ
6.	นายเอกราช เอี่ยมเอื้อยุทธ	กรรมการผู้ทรงคุณวุฒิ
7.	นายปิยชาติ อันสุวรรณ	กรรมการผู้ทรงคุณวุฒิ
8.	ผู้ช่วยศาสตราจารย์วรมภพ วงศ์รอด	กรรมการผู้แทนคณาจารย์
9.	ผู้ช่วยศาสตราจารย์นงลักษณ์ ปิยะมิ่งคลา	กรรมการผู้แทนคณาจารย์
10.	ผู้ช่วยศาสตราจารย์ ดร.ธนาภัสสร สุนธิรักษ์	เลขานุการ

คณะผู้บริหารคณะมนุษยศาสตร์และสังคมศาสตร์

ลำดับที่	ชื่อ-นามสกุล	ตำแหน่ง
1.	รองศาสตราจารย์ ดร.สุชาติ แสงทอง	คณบดี
2.	อาจารย์ ดร.ประสพ ยลสิริรัมย์	รองคณบดีฝ่ายบริหารและประกันคุณภาพการศึกษา
3.	อาจารย์ ดร.สนั่น กัลปา	รองคณบดีฝ่ายวิชาการ
4.	ผู้ช่วยศาสตราจารย์สุกัญญา คงสุน	รองคณบดีฝ่ายกิจการนักศึกษา
5.	ผู้ช่วยศาสตราจารย์ ดร.ธนาภัสสร สุนธิรักษ์	ผู้ช่วยคณบดี และรักษาการหัวหน้าสำนักงานคณบดี
6.	อาจารย์นราธิป เฟ่งพิศ	ผู้ช่วยคณบดีฝ่ายพันธกิจสัมพันธ์ และเทคโนโลยีสารสนเทศ

นโยบาย

คณะมนุษยศาสตร์และสังคมศาสตร์มีนโยบายในการขับเคลื่อนปรัชญา วิสัยทัศน์ และพันธกิจให้เกิดประสิทธิภาพและประสิทธิผลมีมาตรฐาน ดังต่อไปนี้

1. นโยบายด้านการจัดการเรียนการสอน : ส่งเสริมให้มีบรรยากาศการเรียนการสอนหรือสิ่งแวดล้อมในการเรียนรู้ของนักศึกษา ความพร้อมของห้องเรียน หลักสูตรมีความทันสมัยเข้ากับสภาวการณ์ปัจจุบัน สนับสนุนกิจกรรมและบริการแก่ผู้เรียนสู่ความเป็นเลิศทางวิชาการ โดยนำกระบวนการประกันคุณภาพการศึกษาเป็นกลไกในการบริหารที่เอื้อประโยชน์ต่อการพัฒนาการเรียนการสอน ส่งเสริมการใช้เทคนิคการสอนที่เน้นผู้เรียนเป็นศูนย์กลาง (Active Learning) รวมถึงแนวทางการจัดการส่งเสริม Cooperative and work Integrated Education : CWIE มีการบูรณาการศิลปวัฒนธรรม งานวิจัย และการบริการวิชาการสู่การเรียนการสอน

2. นโยบายด้านกิจกรรมการพัฒนานักศึกษาสู่ความเป็นเลิศ : ส่งเสริมและสนับสนุนการจัดกิจกรรมช่วยเสริมทักษะการเรียนรู้ในศตวรรษที่ 21 เพื่อสร้างประสบการณ์และพัฒนาให้นักศึกษามีความพร้อมด้วยคุณลักษณะของบัณฑิตที่พึงประสงค์ โดยบูรณาการศิลปวัฒนธรรมกับกิจกรรมนักศึกษา ส่งเสริมการสร้างเครือข่ายในการทำกิจกรรมทางวิชาการให้กับนักศึกษา ทั้งภายในสถาบันและระหว่างสถาบัน และส่งเสริมการจัดกิจกรรมให้บริการข้อมูลข่าวสารที่เป็นประโยชน์แก่นักศึกษาและศิษย์เก่า

3. นโยบายด้านการวิจัย : ส่งเสริม สนับสนุน และพัฒนาคุณภาพมาตรฐานการวิจัยเชิงพื้นที่ (Area based) และสืบสานโครงการอันเนื่องมาจากพระราชดำริ โดยสนับสนุนทุนวิจัย สำหรับนักวิจัยรุ่นใหม่ และพัฒนาศักยภาพนักวิจัยให้ได้รับทุนวิจัยจากแหล่งทุนวิจัยภายนอกสถาบัน และมีความสามารถทำวิจัยที่มีผลกระทบและประโยชน์แก่สังคม วิถีวัฒนธรรม และเศรษฐกิจ ตลอดจนสนับสนุนการเผยแพร่ผลงานวิจัยสู่สาธารณชน รวมถึงปริมาณผลงานวิจัย การอ้างอิงผลงานวิจัย รายได้จากการวิจัย และชื่อเสียงของคณะ ซึ่งประกอบด้วย ชื่อเสียงด้านการวิจัย จำนวนผลงานตีพิมพ์ต่ออาจารย์และนักศึกษา ในระดับชาติและนานาชาติ

4. นโยบายด้านการบริการวิชาการสู่สังคม : ส่งเสริมการบริการทางวิชาการ การถ่ายทอดองค์ความรู้สู่ชุมชนสังคมที่ตอบสนองความต้องการของสังคม และส่งเสริมการสร้างเครือข่ายความร่วมมือกับหน่วยงานภายนอกทั้งในและต่างประเทศ ในการจัดทำบริการวิชาการแก่สังคม เพื่อให้ก่อเกิดรายได้ของคณะที่ได้รับการสนับสนุนทุนวิจัย และทุนการบริการวิชาการจากหน่วยงานทั้งภายในและภายนอก

5. นโยบายด้านการทำนุบำรุงศิลปวัฒนธรรม : ส่งเสริมการอนุรักษ์ ฟื้นฟู สืบสาน ศิลปวัฒนธรรม และภูมิปัญญาท้องถิ่นเชิงพื้นที่ ส่งเสริมการพัฒนาศิลปวัฒนธรรมบนพื้นฐานภูมิปัญญาที่บ่งบอกถึงความหลากหลายและวัฒนธรรมไทยสู่การสร้างนวัตกรรมด้านศิลปวัฒนธรรมในมิติหลากหลายที่ตอบสนองความต้องการของท้องถิ่นและสังคม และส่งเสริมการเผยแพร่ศิลปวัฒนธรรมต่อสาธารณชน

6. นโยบายด้านการพัฒนาศักยภาพบุคลากร : ส่งเสริม สนับสนุน พัฒนาคุณภาพมาตรฐานอาจารย์และบุคลากรสายสนับสนุนให้ได้รับการพัฒนาอย่างต่อเนื่องและเป็นระบบ มีศักยภาพทางด้านวิชาชีพและตำแหน่งทางวิชาการ และมีสมรรถนะได้มาตรฐานวิชาชีพตามสายงาน

7. นโยบายด้านการบริหาร : มีการสร้างวัฒนธรรมและยกระดับคุณภาพองค์กรการจักระบบการบริหารที่ดี ให้มีคุณภาพได้มาตรฐาน โปร่งใส มีแนวทางการบริหารงานที่ชัดเจน ความเป็นธรรมาภิบาล มีการจัดการความรู้เพื่อพัฒนาองค์กร และดำเนินงานโดยการมุ่งเน้นประสิทธิภาพและประสิทธิผลที่สำคัญกับผลประโยชน์ของส่วนรวม

8. นโยบายด้านการประกันคุณภาพการศึกษา : ส่งเสริม สนับสนุน พัฒนาให้บุคลากรและนักศึกษา มีศักยภาพทั้งตระหนักถึงความสำคัญ และมีส่วนร่วมในการพัฒนาคุณภาพ และมาตรฐานการศึกษา สร้างวัฒนธรรมคุณภาพให้เป็นวัฒนธรรมขององค์กร

วัตถุประสงค์

1. เพื่อผลิตบัณฑิตให้มีคุณภาพในสาขาวิชาชีพ และเสริมสร้างด้านคุณธรรมจริยธรรม
2. พัฒนาคุณภาพบัณฑิต และบุคลากร โดยยึดหลักปรัชญาเศรษฐกิจพอเพียง 3 ประการ คือ ความพอประมาณ ความมีเหตุมีผล การมีภูมิคุ้มกันในตัว
3. เพื่อผลิตผลงานวิจัย เอกสารตำรา บทความ งานทางวิชาการ พร้อมมีการเผยแพร่สู่สาธารณชนในระดับท้องถิ่น ภูมิภาค ระดับชาติ และนานาชาติ
4. เพื่อพัฒนาหลักสูตรสาขาวิชาสู่ความเป็นเลิศตรงกับความต้องการของท้องถิ่น และสอดคล้องกับการเปลี่ยนแปลงของสังคม และเตรียมบุคลากรพร้อมเข้าสู่ประชาคมอาเซียน
5. เพื่อพัฒนาปรับปรุงการบริหารจัดการงานในองค์กรภายใต้หลักธรรมาภิบาล ด้านการบริหารงานบุคคล วัสดุ งบประมาณ การบริการ และการประสานงานเครือข่ายให้สามารถดำเนินการตามภารกิจอย่างเป็นระบบ มีคุณภาพ และประสิทธิภาพ
6. เพื่อสนับสนุน ส่งเสริม อนุรักษ์ ทำนุบำรุงศิลปวัฒนธรรม ภาษา ศาสนา สิ่งแวดล้อม และการสืบสานโครงการอันเนื่องมาจากพระราชดำริภายใต้ปรัชญาเศรษฐกิจพอเพียง

ค่านิยมหลัก

SMARTE

S = Sufficiency Economy

M = Management and Morality

A = Achievement

R = Role and Responsibility

T = Technological

E = Effectiveness

เอกลักษณ์

มีการบูรณาการนำองค์ความรู้ทุกหลักสูตรสาขาวิชามาปฏิบัติตามพันธกิจอย่างมีส่วนร่วมในการพัฒนาท้องถิ่น

อัตลักษณ์

มีความรู้คู่คุณธรรม นำสู่การพัฒนาท้องถิ่น

บทที่ 2

สรุปการวิเคราะห์สภาพแวดล้อม (SWOT)

คณะมนุษยศาสตร์และสังคมศาสตร์ มหาวิทยาลัยราชภัฏนครสวรรค์

ผลการวิเคราะห์สภาพแวดล้อม (SWOT)

ผลการวิเคราะห์สภาพแวดล้อมภายใน

จุดแข็ง (Strength)
<p>ด้านปริบท</p> <ol style="list-style-type: none"> 1. เป็นคณะที่มีหลักสูตรและสาขาวิชาที่หลากหลาย และเกี่ยวข้องกับศาสตร์พื้นฐานในตัวของมนุษย์ในสังคมที่บ่งบอกถึงเอกลักษณ์ของชุมชน ซึ่งมีทั้งหมด 11 สาขาวิชา 1 โครงการจัดการศึกษา และศูนย์ภาษา แบ่งเป็น 3 กลุ่ม คือ กลุ่มภาษา กลุ่มมนุษย์ กลุ่มสังคม และโครงการจัดการศึกษา ดังนี้ <ol style="list-style-type: none"> 1.1 กลุ่มภาษา มี 2 สาขาวิชา 1 โครงการจัดการศึกษา คือ สาขาวิชาภาษาต่างประเทศ สาขาวิชาภาษาไทย และโครงการจัดการศึกษาหลักสูตรนานาชาติ 1.2 กลุ่มมนุษย์ มี 5 สาขาวิชา คือ สาขาวิชาปรัชญาและศาสนา สาขาวิชาศิลปกรรม สาขาวิชาดนตรี และสาขาวิชานาฏศิลป์และการละคร 1.3 กลุ่มสังคม มี 5 สาขาวิชา คือ สาขาวิชาสังคมวิทยา สาขาวิชาภูมิศาสตร์ สาขาวิชาประวัติศาสตร์ สาขาวิชารัฐศาสตร์ และสาขาวิชานิติศาสตร์ <p>ด้านการบริหารจัดการ</p> <ol style="list-style-type: none"> 1. คณะปฏิบัติตามกรอบนโยบายที่สอดคล้องกับนโยบายของมหาวิทยาลัย 2. การตอบรับในความร่วมมือในการทำงานจากคณาจารย์มีสูง 3. มีงบประมาณสนับสนุน 4. วัสดุครุภัณฑ์มีตรงตามหลักสูตรที่กำหนดไว้ 5. มีห้องปฏิบัติการ มีอาคารเฉพาะทางเช่น ดนตรี ศิลปะห้องเรียนออนไลน์ และอื่น ๆ <p>ด้านบุคลากร</p> <ol style="list-style-type: none"> 1. อาจารย์มีคุณวุฒิที่ตรงหรือสัมพันธ์กับการสอนและมีผลงานทางวิชาการอย่างต่อเนื่อง 2. มีแผนพัฒนาบุคลากร การสนับสนุนส่งเสริมให้มีการศึกษาต่อการอบรมสัมมนา 3. อาจารย์มีความรู้และประสบการณ์ในสาขาวิชาชีพสูง 4. อาจารย์ส่วนมากอยู่ในวัยกลางคนกำลังทำงาน <p>ด้านวิชาการ</p> <ol style="list-style-type: none"> 1. มีหลักสูตรสาขาที่สอดคล้องกับท้องถิ่น 2. มีหลักสูตรสาขาที่รองรับนักศึกษาต่างชาติ

จุดแข็ง (Strength)

3. มีการบูรณาการหลักสูตรร่วมกัน
4. มีหลักสูตรที่องค์กรวิชาชีพรองรับ
5. มีเครือข่ายทางการศึกษาระดับชาติและนานาชาติ
6. มีระบบควบคุมการประกันคุณภาพระดับมหาวิทยาลัย สอดคล้องกับ สมศ. กพร.
7. มีการบริการวิชาการท้องถิ่น

ด้านนักศึกษา

1. นักศึกษามีความรู้ความสามารถเฉพาะทางสูง เช่น ภาษาอังกฤษ รัฐประศาสนศาสตร์ ศิลปะ ดนตรี
2. นักศึกษามีผลงานระดับชาติและนานาชาติ
3. มีภูมิปัญญาในท้องถิ่น และใกล้เคียง
4. การปรับตัวทางการเรียนรู้
5. มีระบบฐานข้อมูลในการติดตาม.
6. มีทุน กยศ.สนับสนุน และแหล่งทุนอื่น ๆ

ด้านพัฒนาท้องถิ่น

1. มีนโยบายในการพัฒนาท้องถิ่น
2. หลักสูตรต่าง ๆ มีโครงการในการพัฒนาท้องถิ่น
3. ได้รับรางวัลในระดับชาติ
4. มีพื้นที่บูรณาการในการเรียนการสอน
5. องค์กรความรู้สอดคล้องกับท้องถิ่น
6. มีบุคลากรเชี่ยวชาญ

จุดอ่อน (Weakness)

ด้านบริบท

1. เป็นหลักสูตรดั้งเดิม และมีความความอ่อนไหวต่อการเปลี่ยนแปลงจากสังคมภายนอก

ด้านการบริหารจัดการ

1. นโยบายบางอย่างไม่สามารถดำเนินการได้เนื่องจากมีศักยภาพไม่เพียงพอ
2. มีระบบขั้นตอนมากเกินไป
3. การเปลี่ยนแปลงระเบียบต่าง ๆ ยังไม่ชัดเจน
4. จำนวนห้องเรียนและปฏิบัติการไม่เพียงพอ
5. กฎระเบียบ ข้อบังคับ ไม่สอดคล้องสภาพความเป็นจริง
6. งบประมาณจัดสรรมีน้อยลดไปตามจำนวนนักศึกษา

จุดอ่อน (Weakness)

ด้านบุคลากร

1. บางครั้งมีอาจารย์ไม่เพียงพอต่อรายวิชาที่สอน
2. สัดส่วนอาจารย์กับนักศึกษาไม่สอดคล้องกัน
3. อาจารย์รุ่นใหม่มาแต่ขาดประสบการณ์
4. สัดส่วนระดับปริญญาเอกยังมีน้อย
5. คุณวุฒิการศึกษาแตกต่างกัน
6. ตำแหน่งทางวิชาการ ผศ. รศ. มีปริมาณที่น้อย
7. ระเบียบของมหาวิทยาลัยเรื่องการจ้างอาจารย์พิเศษรายชั่วโมง ทำให้อาจารย์มีภาระการสอนที่มากขึ้น
8. ระเบียบภาระงานของอาจารย์ทำให้ไม่สามารถจ้างอาจารย์ได้ หากชั่วโมงไม่ครบ

ด้านวิชาการ

1. ตำแหน่งทางวิชาการน้อย (ผศ. : รศ. : ศ.)
2. โอกาสในการสร้างผลงานทางวิชาการที่ตรงเป้าค่อนข้างน้อย
3. ภาระงานสอนมาก (วิชาเอก, วิชาทั่วไป)
4. คณาจารย์รับผิดชอบภาระงานอื่น ๆ มากไปจึงทำให้มีภาระงานเพิ่มขึ้น
5. งานวิจัยในชั้นเรียน และงานวิจัยเชิงนวัตกรรมสังคมท้องถิ่นเพื่อพัฒนาสังคมยังมีปริมาณน้อย
6. ยังขาดการให้บริการวิชาการแก่ท้องถิ่นที่นำไปสู่ความยั่งยืน
7. ขาดเครือข่ายแหล่งสนับสนุนวิชาการในท้องถิ่น อบต. / อบจ.

ด้านนักศึกษา

1. มีวัฒนธรรมที่แตกต่างกัน เช่น นักศึกษาจีน-ไทย
2. ไม่สามารถคัดเลือกความสามารถ นักศึกษาได้ตามความต้องการ
3. นักศึกษามีความรู้พื้นฐานแตกต่างกัน
4. บางครั้งขาดวินัย ความรับผิดชอบ
5. ศักยภาพการปรับตัวของศึกษาน้อย
6. ไม่สามารถคัดเลือกนักศึกษาได้
7. ขาดทักษะด้านภาษาอังกฤษ
8. มีภูมิหลังทางการศึกษาที่แตกต่างกัน
9. นักศึกษาออกกลางคัน

ด้านพัฒนาท้องถิ่น

1. หลักสูตรมีคณาจารย์ไม่เพียงพอ
2. ขาดความต่อเนื่องในการพัฒนาแหล่งเดิม
3. โครงการพัฒนาได้ปีละ 1 ครั้ง

ผลการวิเคราะห์สภาพแวดล้อมภายนอก

โอกาส (Opportunities)
<p>ด้านบริบท</p> <ol style="list-style-type: none"> 1. มีนโยบายพัฒนาคุณวุฒิจาก สกอ. รองรับในการพัฒนา 2. มีทุนภายนอกในการพัฒนาฯ 3. มี พรบ.การศึกษาแห่งชาติ 4. นโยบายกระทรวงการอุดมศึกษา วิทยาศาสตร์ วิจัยและนวัตกรรม (อว.) 5. พรบ.มหาวิทยาลัยราชภัฏ 6. ใกล้เส้นทางอินโดจีนติดต่อกับประเทศเพื่อนบ้านได้ และสังคมโลก 7. กำหนดหนึ่งหลักสูตรหนึ่งพื้นที่ในการพัฒนาระยะสั้น <p>ด้านการบริหารจัดการ</p> <ol style="list-style-type: none"> 1. ได้รับการสนับสนุน ส่งเสริม ตามบทบาทพันธกิจของหน่วยงาน 2. มีงบประมาณสนับสนุนจากส่วนกลางในการพัฒนา 3. มี พรบ.การศึกษาแห่งชาติ 4. นโยบายกระทรวงการอุดมศึกษา วิทยาศาสตร์ วิจัยและนวัตกรรม (อว.) 5. พรบ. มหาวิทยาลัยราชภัฏ <p>ด้านบุคลากร</p> <ol style="list-style-type: none"> 1. เปิดรับสมัครอาจารย์อย่างต่อเนื่อง 2. ได้รับทุนการศึกษาจากมหาวิทยาลัย 3. มีนโยบายพัฒนาคุณวุฒิจาก สกอ. รองรับในการพัฒนา 4. มีทุนภายนอกในการพัฒนาฯ 5. มี พรบ.การศึกษาแห่งชาติ 6. นโยบายกระทรวงการอุดมศึกษา วิทยาศาสตร์ วิจัยและนวัตกรรม (อว.) 7. พรบ.มหาวิทยาลัยราชภัฏ <p>ด้านวิชาการ</p> <ol style="list-style-type: none"> 1. มีนโยบายสนับสนุนส่งเสริมการพัฒนาผลงานทางวิชาการ 2. สร้างเครือข่ายทางการศึกษาร่วมกับสถาบันทั้งภายใน และภายนอกประเทศ 3. มีคณะกรรมการประจำคณะภายนอกสนับสนุนส่งเสริมฯ 4. มี พรบ.การศึกษาแห่งชาติ 5. นโยบายกระทรวงการอุดมศึกษา วิทยาศาสตร์ วิจัยและนวัตกรรม (อว.) 6. พรบ.มหาวิทยาลัยราชภัฏ 7. ส่งเสริมการนำผลงานทางวิชาการไปนำเสนอบนเวทีวิชาการในระดับชาติและนานาชาติ

โอกาส (Opportunities)
<p>ด้านนักศึกษา</p> <ol style="list-style-type: none"> 1. มีองค์กรสนับสนุนกิจกรรมในการดำเนินงาน 2. โอกาสในการประกอบอาชีพที่หลากหลาย 3. ภาครัฐมีนโยบายอาเซียนและนานาชาติในการพัฒนานักศึกษามีหน่วยงานมาตรฐานคุณภาพการศึกษาที่รองรับรองโดยองค์กรวิชาชีพ 4. มีการจัดกิจกรรมศึกษา และการแลกเปลี่ยนวัฒนธรรมร่วมกับนานาชาติ 5. มีตลาดรองรับการทำงาน และมีความต้องการสูง 6. นโยบายประชาคมอาเซียน และนานาชาติเปิดโอกาสให้นักศึกษามีงาน 7. โครงการแลกเปลี่ยนนักศึกษาหรือให้ทุนนักศึกษาที่มีทักษะทางวิชาการที่เป็นเลิศ <p>ด้านพัฒนาท้องถิ่น</p> <ol style="list-style-type: none"> 1. แผนยุทธศาสตร์กลยุทธ์จังหวัด 2. แผนพัฒนาเศรษฐกิจและสังคม ฉบับที่ 12 มีองค์กรหรือหน่วยงานให้การสนับสนุนการพัฒนา 3. ความหลากหลายทางด้านวัฒนธรรมท้องถิ่นชุมชน

อุปสรรค (Threat)
<p>ด้านบริบท</p> <ol style="list-style-type: none"> 1. การเปลี่ยนแปลงกระแสโลกทัศน์ของสังคมท้องถิ่น ส่งผลให้คุณภาพการศึกษา ต้องปรับปรุงพัฒนาให้ทันสมัย ตลอดเวลา 2. การเปลี่ยนแปลงนโยบายจากภาครัฐ <p>ด้านการบริหารจัดการ</p> <ol style="list-style-type: none"> 1. ภาครัฐมีการเปลี่ยนแปลงนโยบาย ไปตามวาระ คณะวิชาจึงต้องเตรียมความพร้อม เกิดความไม่แน่นอน 2. นโยบายทางการศึกษาของภาครัฐมีการเปลี่ยนแปลง 3. แผนพัฒนาเศรษฐกิจและสังคม ฉบับที่ 13 ในบางประเด็นที่กระทบต่อการบริหารจัดการของคณะ เช่น ความก้าวหน้าทางเทคโนโลยี ข้อจำกัดทางงบประมาณ ฯลฯ <p>ด้านบุคลากร</p> <ol style="list-style-type: none"> 1. อาจารย์สามารถเลือกสถาบันการศึกษาใหม่ได้ถ้าค่าตอบแทนสูง 2. ขาดแคลนอาจารย์สอน 3. นโยบายการบรรจุข้าราชการภาครัฐไม่มี 4. การเปลี่ยนแปลงเศรษฐกิจ สังคม การเมือง มีผลค่าครองชีพสูง 5. การเกิดขึ้นของสถานศึกษาใหม่ ๆ 6. การปรับฐานเงินเดือนของมหาวิทยาลัยอื่น ๆ

อุปสรรค (Threat)
<p>7. นโยบายการบรรจุพนักงานของมหาวิทยาลัยมีอัตราที่น้อยมากทำให้เกิดความไม่มั่นคง</p> <p>ด้านวิชาการ</p> <ol style="list-style-type: none"> 1. การเปลี่ยนแปลงเกณฑ์/นโยบาย ทางการศึกษาภาครัฐ 2. ความร่วมมือทางวิชาการระหว่างท้องถิ่นกับมหาวิทยาลัยไม่สอดคล้องความต้องการ 3. การควบคุมคุณภาพจาก สกอ. 4. นโยบายกระทรวงการอุดมศึกษา วิทยาศาสตร์ วิจัยและนวัตกรรม (อว.) <p>ด้านนักศึกษา</p> <ol style="list-style-type: none"> 1. การแข่งขันการมีงานทำสูง 2. นโยบายภาครัฐการมีงานทำของชาวต่างชาติ 3. การเปลี่ยนแปลงทางสังคม 4. แรงงานต่างชาติ <p>ด้านพัฒนาท้องถิ่น</p> <ol style="list-style-type: none"> 1. นโยบายภาครัฐมีการเปลี่ยนแปลง 2. การเปลี่ยนแปลงทางสังคมในยุคกระแสโลกาภิวัตน์

ประเด็นยุทธศาสตร์และการเชื่อมโยงประเด็นยุทธศาสตร์มหาวิทยาลัยราชภัฏนครสวรรค์

ประเด็นยุทธศาสตร์ (Strategic Issues)

1. การยกระดับคุณภาพและมาตรฐานการผลิตบัณฑิตแบบพลิกโฉมมหาวิทยาลัย (Reinventing Universities) ให้มีคุณภาพสร้างสรรค์สังคมและประเทศชาติ ทั้งในปัจจุบัน และอนาคต
2. การสร้างสรรค์การวิจัยเชิงคุณภาพ เชิงพาณิชย์ พัฒนานวัตกรรมพันธกิจสัมพันธ์ การอนุรักษ์ และพัฒนาศิลปวัฒนธรรมเพื่อการพัฒนาท้องถิ่นอย่างยั่งยืน
3. การยกระดับมาตรฐานการผลิตและพัฒนาครูและบุคลากรทางการศึกษาเพื่อการเรียนรู้ตลอดชีวิต
4. การพัฒนาประสิทธิภาพของระบบบริหารจัดการองค์กรให้เป็นมหาวิทยาลัยแห่งนวัตกรรม เพื่อการพัฒนาท้องถิ่นสู่มาตรฐานสากล
5. การยกระดับการบริหารจัดการไปสู่การพลิกโฉมของมหาวิทยาลัย (Reinventing Universities) ให้เป็นมหาวิทยาลัยแห่งการพัฒนาท้องถิ่นที่มีคุณภาพสู่มาตรฐานสากล

เป้าประสงค์เชิงยุทธศาสตร์ (Strategic Goals)

1. บัณฑิตมีศักยภาพ และทักษะการทำงานในอนาคตที่สอดคล้องกับการพัฒนาท้องถิ่นและสามารถสร้างสรรค์สังคมและประเทศชาติ
2. ชุมชนท้องถิ่นมีความเข้มแข็งและมีศักยภาพในการปรับตัวได้เท่าทันต่อการเปลี่ยนแปลงของสังคมโลก
3. บัณฑิตครู และบุคลากรทางการศึกษามีคุณภาพ และมีสมรรถนะตามมาตรฐานสากลสู่ศตวรรษที่ 21

4. ปฏิรูประบบบริหารจัดการให้มีประสิทธิภาพและเป็นไปตามหลักธรรมาภิบาลที่ส่งเสริมต่อการเป็นมหาวิทยาลัยแห่งนวัตกรรมเพื่อการพัฒนาท้องถิ่น
5. มหาวิทยาลัยมีคุณภาพสอดคล้องกับทิศทางการพัฒนาและแนวนโยบายแห่งรัฐและมีศักยภาพในการแข่งขันเป็นที่ยอมรับในระดับนานาชาติ

แสดงความเชื่อมโยงระหว่างเป้าประสงค์เชิงยุทธศาสตร์ ประเด็นยุทธศาสตร์ และกลยุทธ์ มหาวิทยาลัยราชภัฏนครสวรรค์

เป้าประสงค์เชิงยุทธศาสตร์ (Strategic Goals)				
1. บัณฑิตมีศักยภาพ และทักษะการทำงานในอนาคตที่สอดคล้องกับการพัฒนาท้องถิ่นและสามารถสร้างสรรค์สังคมและประเทศชาติ 2. ชุมชนท้องถิ่นมีความเข้มแข็งและมีศักยภาพในการปรับตัวได้เท่าทันต่อการเปลี่ยนแปลงของสังคมโลก 3. บัณฑิตครู และบุคลากรทางการศึกษามีคุณภาพ และมีสมรรถนะตามมาตรฐานสากลสู่ศตวรรษที่ 21 4. ปฎิรูประบบบริหารจัดการให้มีประสิทธิภาพและเป็นไปตามหลักธรรมาภิบาลที่ส่งเสริมต่อการเป็นมหาวิทยาลัยแห่งนวัตกรรมเพื่อการพัฒนาท้องถิ่น 5. มหาวิทยาลัยมีคุณภาพสอดคล้องกับทิศทางการพัฒนาและแนวนโยบายแห่งรัฐและมีศักยภาพในการแข่งขันเป็นที่ยอมรับในระดับนานาชาติ				
ประเด็นยุทธศาสตร์ (Strategic Issues)				
1. การยกระดับคุณภาพและมาตรฐานการผลิตบัณฑิตแบบพลิกโฉมมหาวิทยาลัย (Reinventing Universities) ให้มีคุณภาพสร้างสรรค์สังคมและประเทศชาติทั้งในปัจจุบัน และอนาคต	2. การสร้างสรรค์การวิจัย เชิงคุณภาพ เชิงพาณิชย์ พัฒนานวัตกรรมพันธกิจสัมพันธ์ การอนุรักษ์และพัฒนาศิลปวัฒนธรรมเพื่อการพัฒนาท้องถิ่นอย่างยั่งยืน	3. การยกระดับมาตรฐานการผลิตและพัฒนาครูและบุคลากรทางการศึกษาเพื่อการเรียนรู้ตลอดชีวิต	4. การพัฒนาประสิทธิภาพของระบบบริหารจัดการองค์กรให้เป็นมหาวิทยาลัยแห่งนวัตกรรมเพื่อการพัฒนาท้องถิ่นสู่มาตรฐานสากล	5. การยกระดับการบริหารจัดการไปสู่การพลิกโฉมของมหาวิทยาลัย (Reinventing Universities) ให้เป็นมหาวิทยาลัยแห่งการพัฒนาท้องถิ่นที่มีคุณภาพสู่มาตรฐานสากล
กลยุทธ์ (Strategies)				
1. ปรับปรุงและพัฒนาหลักสูตรแบบพลิกโฉมมหาวิทยาลัย (Reinventing Universities) ให้ทันสมัยและตอบสนองต่อการพัฒนาชุมชนท้องถิ่นและประเทศชาติ 2. พัฒนาหลักสูตรแบบพลิกโฉมมหาวิทยาลัย (Reinventing Universities) เพื่อสร้างทางเลือกของชุมชนท้องถิ่น และตอบสนองต่อการพัฒนาชุมชน ท้องถิ่น ประเทศ และเปลี่ยนแปลงของสังคมโลก 3. พัฒนาสมรรถนะของบัณฑิตให้ตอบสนองต่องานในปัจจุบัน และอนาคตตามความต้องการของท้องถิ่นและการพัฒนาประเทศ	1. ยกระดับคุณภาพงานวิจัยและสร้างนวัตกรรมเพื่อสร้างขีดความสามารถของท้องถิ่นและขับเคลื่อนการพัฒนาตามยุทธศาสตร์ชาติ 2. พัฒนาขีดความสามารถทางด้านการวิจัยและงานสร้างสรรค์ของคณาจารย์ให้มีศักยภาพ เพิ่มสูงขึ้น เพื่อตอบโจทย์การพัฒนาชุมชน ท้องถิ่น และประเทศชาติ 3. ยกระดับคุณภาพการบริการวิชาการ และการถ่ายทอดเทคโนโลยี โดยการนำแนวพระราชดำริไปใช้เพื่อพัฒนาท้องถิ่นอย่างยั่งยืน	1. พัฒนาหลักสูตรและกระบวนการผลิตครูให้มีคุณภาพและสมรรถนะตามมาตรฐานสากลหลังสถานการณ์ภายใต้สถานการณ์ New Normal 2. ยกระดับคุณภาพการผลิตบัณฑิตครูสู่ศตวรรษที่ 21 3. สร้างระบบการพัฒนาครูและบุคลากรทางการศึกษา ให้สอดคล้องกับการเปลี่ยนแปลงในอนาคต 4. สร้างเครือข่ายความร่วมมือเพื่อพัฒนา นวัตกรรมการผลิตและพัฒนาครูให้สอดคล้องกับการพัฒนาท้องถิ่นและประเทศชาติ	1. พัฒนาระบบและกลไกการบริหารจัดการเชิงรุกตามหลักธรรมาภิบาล 2. พัฒนาระบบบริหารงานบุคคล และจัดเส้นทางการทำงานใหม่เพื่อพัฒนาสมรรถนะการปฏิบัติงานให้มีประสิทธิภาพ สอดรับกับการเปลี่ยนแปลงในอนาคต 3. พัฒนาระบบโครงสร้างพื้นฐานทางกายภาพ และพัฒนาระบบการปฏิบัติงานโดยเน้นเทคโนโลยีดิจิทัลที่เหมาะสม 4. พัฒนาระบบการบริหารจัดการเพื่อเป็นองค์กรแห่งการเรียนรู้ และเอื้อต่อการปฏิบัติงานเชิงบูรณาการของหน่วยงานภายในองค์กร	1. สร้างภาพลักษณ์ของมหาวิทยาลัยให้มีชื่อเสียงเป็นที่ยอมรับทั้งในระดับท้องถิ่น ระดับประเทศและนานาชาติ 2. วางรากฐานการพัฒนามหาวิทยาลัย เพื่อเตรียมพร้อมสู่การเป็นมหาวิทยาลัยแห่งนวัตกรรม เพื่อการพัฒนาท้องถิ่นสู่มาตรฐานสากล และมหาวิทยาลัยในกำกับ (Autonomous University) 3. การสร้างเครือข่ายพันธมิตรความร่วมมือ (Partnership) กับมหาวิทยาลัย และองค์กรภายนอกทั้งภาครัฐ และเอกชนในระดับชาติ และนานาชาติเพื่อยกระดับคุณภาพของมหาวิทยาลัยสู่มาตรฐานสากล

กลยุทธ์ (Strategies)				
<p>4. พัฒนาอาจารย์ให้มีสมรรถนะที่ตอบสนองต่อการพัฒนาประเทศและได้มาตรฐานสากล</p> <p>5. สร้างและบูรณาการระบบการเรียนรู้เชิงประสบการณ์ (Experience) การแก้ปัญหาตามสภาพจริง (Hand-on) สหกิจศึกษาและการศึกษาเชิงบูรณาการกับการทำงาน (Cooperative and Work Integrated Education: CWIE) เพื่อตอบสนองการเรียนรู้ตลอดชีวิต</p> <p>6. พัฒนาระบบโครงสร้างพื้นฐานโดยเน้นเทคโนโลยีดิจิทัล ให้เอื้อต่อการพัฒนาคุณภาพของบัณฑิต</p> <p>7. สร้างและขยายโอกาสทางการศึกษาและพัฒนาหลักสูตรเชิงรุกในการรับนักศึกษาใหม่</p>	<p>4. ส่งเสริมและพัฒนามรดกทางศิลปวัฒนธรรม และทรัพยากรทางธรรมชาติอย่างสร้างสรรค์เพื่อประโยชน์แก่ชุมชนท้องถิ่น</p>			<p>4. พัฒนามหาวิทยาลัยด้านกายภาพและสิ่งแวดล้อมตามเกณฑ์คุณภาพในระดับนานาชาติ</p>

ประเด็นยุทธศาสตร์และการเชื่อมโยงประเด็นยุทธศาสตร์คณะมนุษยศาสตร์และสังคมศาสตร์

ประเด็นยุทธศาสตร์ (Strategic Issues)

1. การยกระดับคุณภาพและมาตรฐานการผลิตบัณฑิตแบบการพลิกโฉมคณะ (Reinventing Faculty) ให้มีคุณภาพสร้างสรรค์สังคมและประเทศชาติ ทั้งในปัจจุบัน และอนาคต
2. การสร้างสรรค์การวิจัย เชิงคุณภาพ เชิงพาณิชย์ พัฒนานวัตกรรม พันธกิจสัมพันธ์ การอนุรักษ์ และพัฒนาศิลปวัฒนธรรม เพื่อการพัฒนาท้องถิ่นอย่างยั่งยืน
3. การยกระดับมาตรฐานการผลิตและพัฒนาครูและบุคลากรทางการศึกษาเพื่อการเรียนรู้ตลอดชีวิต
4. การพัฒนาประสิทธิภาพของระบบบริหารจัดการองค์กรให้เป็นคณะแห่งนวัตกรรมเพื่อการพัฒนาท้องถิ่นสู่มาตรฐานสากล
5. การยกระดับและการพลิกโฉมคณะ (Reinventing Faculty) ให้เป็นมหาวิทยาลัยเพื่อการพัฒนาท้องถิ่นสู่มาตรฐานสากล

เป้าประสงค์เชิงยุทธศาสตร์ (Strategic Goals)

1. บัณฑิตมีศักยภาพและทักษะการทำงานในอนาคตที่สอดคล้องกับการพัฒนาท้องถิ่นและสามารถสร้างสรรค์สังคมและประเทศชาติ
2. ชุมชนท้องถิ่นมีความเข้มแข็งและมีศักยภาพในการปรับตัวได้เท่าทันต่อการเปลี่ยนแปลงของสังคมโลก
3. บัณฑิตครู และบุคลากรทางการศึกษามีคุณภาพ และมีสมรรถนะตามมาตรฐานสากลสู่ศตวรรษที่ 21
4. ปฏิรูประบบบริหารจัดการให้มีประสิทธิภาพและเป็นไปตามหลักธรรมาภิบาลที่ส่งเสริมต่อการเป็นมหาวิทยาลัยแห่งนวัตกรรมเพื่อการพัฒนาท้องถิ่นสู่มาตรฐานสากล
5. คณะมีคุณภาพ สอดคล้องกับทิศทางการพัฒนาและแนวนโยบายแห่งรัฐและมีศักยภาพในการแข่งขันเป็นที่ยอมรับในระดับนานาชาติ

แสดงความเชื่อมโยงระหว่างเป้าประสงค์เชิงยุทธศาสตร์ ประเด็นยุทธศาสตร์ และกลยุทธ์ คณะมนุษยศาสตร์และสังคมศาสตร์

เป้าประสงค์เชิงยุทธศาสตร์ (Strategic Goals)				
1. บัณฑิตมีศักยภาพและทักษะการทำงานในอนาคตที่สอดคล้องกับการพัฒนาท้องถิ่นและสามารถสร้างสรรค์สังคมและประเทศชาติ 2. ชุมชนท้องถิ่นมีความเข้มแข็งและมีศักยภาพในการปรับตัวได้เท่าทันต่อการเปลี่ยนแปลงของสังคมโลก 3. บัณฑิตครู และบุคลากรทางการศึกษามีคุณภาพ และมีสมรรถนะตามมาตรฐานสากลสู่ศตวรรษที่ 21 4. ปฏิรูประบบบริหารจัดการให้มีประสิทธิภาพและเป็นไปตามหลักธรรมาภิบาลที่ส่งเสริมต่อการเป็นมหาวิทยาลัยแห่งนวัตกรรมเพื่อการพัฒนาท้องถิ่นสู่มาตรฐานสากล 5. คณะมีคุณภาพ สอดคล้องกับทิศทางการพัฒนาและแนวนโยบายแห่งรัฐและมีศักยภาพในการแข่งขันเป็นที่ยอมรับในระดับนานาชาติ				
ประเด็นยุทธศาสตร์ (Strategic Issues)				
1. การยกระดับคุณภาพและมาตรฐานการผลิตบัณฑิตแบบการพลิกโฉมคณะ (Reinventing Faculty) ให้มีคุณภาพ สร้างสรรค์สังคมและประเทศชาติ ทั้งในปัจจุบัน และอนาคต	2. การสร้างสรรค์การวิจัย เชิงคุณภาพ เชิงพาณิชย์ พัฒนานวัตกรรม พันธกิจสัมพันธ์ การอนุรักษ์ และพัฒนาศิลปวัฒนธรรม เพื่อการพัฒนาท้องถิ่นอย่างยั่งยืน	3. การยกระดับมาตรฐานการผลิต และพัฒนาครู และบุคลากรทางการศึกษา เพื่อการเรียนรู้ตลอดชีวิต	4. การพัฒนาประสิทธิภาพของระบบบริหารจัดการองค์กรให้เป็นคณะแห่งนวัตกรรม เพื่อการพัฒนาท้องถิ่นสู่มาตรฐานสากล	5. การยกระดับและการพลิกโฉมคณะ (Reinventing Faculty) ให้เป็นมหาวิทยาลัยเพื่อการพัฒนาท้องถิ่นสู่มาตรฐานสากล
กลยุทธ์ (Strategies)				
1. ปรับปรุงและพัฒนาหลักสูตรการพลิกโฉมคณะ (Reinventing Faculty) ให้ทันสมัย และตอบสนองต่อการพัฒนาชุมชนท้องถิ่น และประเทศชาติ 2. พัฒนาหลักสูตรแบบการพลิกโฉมคณะ (Reinventing Faculty) เพื่อสร้างทางเลือกของชุมชนท้องถิ่น และตอบสนองต่อการพัฒนาชุมชนท้องถิ่น ประเทศ และการเปลี่ยนแปลงของสังคมโลก 3. พัฒนาสมรรถนะของบัณฑิตให้ตอบสนองต่องานในปัจจุบัน และอนาคต ความต้องการของท้องถิ่นและการพัฒนาประเทศ	1. ยกระดับคุณภาพงานวิจัยและสร้างนวัตกรรมเพื่อเสริมสร้างขีดความสามารถของท้องถิ่นและขับเคลื่อนการพัฒนาตามยุทธศาสตร์ชาติ 2. พัฒนาขีดความสามารถทางการวิจัย และงานสร้างสรรค์ของคณาจารย์ให้มีศักยภาพเพิ่มสูงขึ้น เพื่อตอบโจทย์การพัฒนาชุมชนท้องถิ่น และประเทศชาติ 3. ยกระดับคุณภาพการบริการวิชาการ และการถ่ายทอดเทคโนโลยี โดยการนำ นวัตกรรมราชดำริไปใช้เพื่อการพัฒนาท้องถิ่นอย่างยั่งยืน	1. พัฒนาหลักสูตรและกระบวนการผลิตครู ให้มีคุณภาพและสมรรถนะตามมาตรฐานสากลหลังสถานการณ์ภายใต้สถานการณ์ New Normal 2. ยกระดับคุณภาพการผลิตบัณฑิตครูสู่ศตวรรษที่ 21 3. สร้างระบบการพัฒนาครูและบุคลากรทางการศึกษาให้สอดคล้องกับการเปลี่ยนแปลงในอนาคต 4. สร้างเครือข่ายความร่วมมือเพื่อพัฒนานวัตกรรมการผลิตและพัฒนาครูให้สอดคล้องกับการพัฒนาท้องถิ่น และประเทศชาติ	1. พัฒนาระบบและกลไกการบริหารจัดการเชิงรุกตามหลักธรรมาภิบาล 2. พัฒนาระบบบริหารงานบุคคลและจัดเส้นทางการทำงานใหม่เพื่อพัฒนาสมรรถนะการปฏิบัติงานให้มีประสิทธิภาพ สอดรับกับการเปลี่ยนแปลงในอนาคต 3. พัฒนาระบบโครงสร้างพื้นฐานทางกายภาพ และพัฒนาระบบการปฏิบัติงาน โดยใช้เทคโนโลยีดิจิทัลที่เหมาะสม 4. พัฒนาระบบการบริหารจัดการเพื่อเป็นองค์กรแห่งการเรียนรู้ และเอื้อต่อการปฏิบัติงานเชิงบูรณาการของหน่วยงานภายในองค์กร	1. สร้างภาพลักษณ์ของคณะให้มีชื่อเสียงเป็นที่ยอมรับทั้งในระดับท้องถิ่น ระดับประเทศ และนานาชาติ 2. วางรากฐานการพัฒนาคณะเพื่อเตรียมพร้อมสู่การเป็นคณะแห่งนวัตกรรมเพื่อการพัฒนาท้องถิ่นสู่มาตรฐานสากล และการเป็นมหาวิทยาลัยในกำกับ 3. การสร้างเครือข่ายพันธมิตรความร่วมมือ (Partnership) กับมหาวิทยาลัย และองค์กรภายนอกทั้งภาครัฐ และเอกชนในระดับชาติ และนานาชาติเพื่อยกระดับคุณภาพของคณะสู่มาตรฐานสากล

กลยุทธ์ (Strategies)				
<p>4. พัฒนาอาจารย์ให้มีสมรรถนะที่ตอบสนองต่อการพัฒนาประเทศและได้มาตรฐานสากล</p> <p>5. สร้างและบูรณาการระบบการเรียนรู้เชิงประสบการณ์ (Experience) และการแก้ปัญหาตามสภาพจริง (Hand-on) สหกิจศึกษาและการศึกษาเชิงบูรณาการกับการทำงาน (Cooperative and Work Integrated Education : CWIE) เพื่อตอบสนองการเรียนรู้ตลอดชีวิต</p> <p>6. นำเทคโนโลยีสารสนเทศมาใช้ในการพัฒนาคุณภาพของบัณฑิต</p> <p>7. สร้างและขยายโอกาสทางการศึกษาและพัฒนาโลกเชิงรุกในการรับนักศึกษาใหม่</p>	<p>4. ส่งเสริมและพัฒนาสมรรถนะทางศิลปวัฒนธรรม และทรัพยากรทางธรรมชาติอย่างสร้างสรรค์เพื่อประโยชน์แก่ชุมชนท้องถิ่น</p>			<p>4. พัฒนาคณะทางกายภาพและสิ่งแวดล้อมตามเกณฑ์คุณภาพในระดับนานาชาติ</p>

บทที่ 3

เกณฑ์การประเมินความเสี่ยง

คณะมนุษยศาสตร์และสังคมศาสตร์มีการใช้เกณฑ์การประเมินความเสี่ยงโดยพิจารณาจากการประเมินโอกาสที่จะเกิดความเสี่ยง (Likelihood) และความรุนแรงของผลกระทบจากเหตุการณ์ความเสี่ยง (Impact) โดยอาศัยเกณฑ์มาตรฐานที่ได้กำหนดไว้

ระดับโอกาสในการเกิดเหตุการณ์ต่าง ๆ (Likelihood)

ระดับ	โอกาสที่จะเกิด	คำอธิบาย
5	สูงมาก	1 เดือนต่อครั้ง/เกิดขึ้นเป็นประจำ
4	สูง	1-6 เดือนต่อครั้ง/เกิดขึ้นค่อนข้างบ่อย
3	ปานกลาง	1 ปีต่อครั้ง/เกิดขึ้นเป็นบางครั้ง
2	น้อย	2-3 ปีต่อครั้ง/เกิดขึ้นนาน ๆ ครั้ง
1	น้อยมาก	5 ปีต่อครั้ง/เกิดขึ้นได้ในกรณียกเว้น

ระดับความรุนแรงของผลกระทบของความเสี่ยง (Impact)

ระดับ	ผลกระทบ	คำอธิบาย
5	รุนแรงที่สุด	เกิดความเสียหาย ร้อยละ 25 ของงบประมาณการดำเนินงาน ในแผนงาน-โครงการ-กิจกรรม/กระทบต่อชื่อเสียง ทรัพย์สิน อย่างมหันต์/การบาดเจ็บถึงชีวิต
4	รุนแรงมาก	เกิดความเสียหาย ร้อยละ 20 ของงบประมาณการดำเนินงาน ในแผนงาน-โครงการ-กิจกรรม/กระทบต่อชื่อเสียง ทรัพย์สิน อย่างมาก/บาดเจ็บสาหัสถึงขั้นทุพพลภาพไม่สามารถทำงานได้
3	ปานกลาง	เกิดความเสียหาย ร้อยละ 15 ของงบประมาณการดำเนินงาน ในแผนงาน-โครงการ-กิจกรรม/กระทบต่อชื่อเสียง ทรัพย์สิน ปานกลาง/บาดเจ็บสาหัสถึงขั้นหยุดงาน
2	น้อย	เกิดความเสียหาย ร้อยละ 10 ของงบประมาณการดำเนินงาน ในแผนงาน-โครงการ-กิจกรรม/กระทบต่อชื่อเสียง ทรัพย์สิน พอสมควร/ได้รับบาดเจ็บอย่างรุนแรง

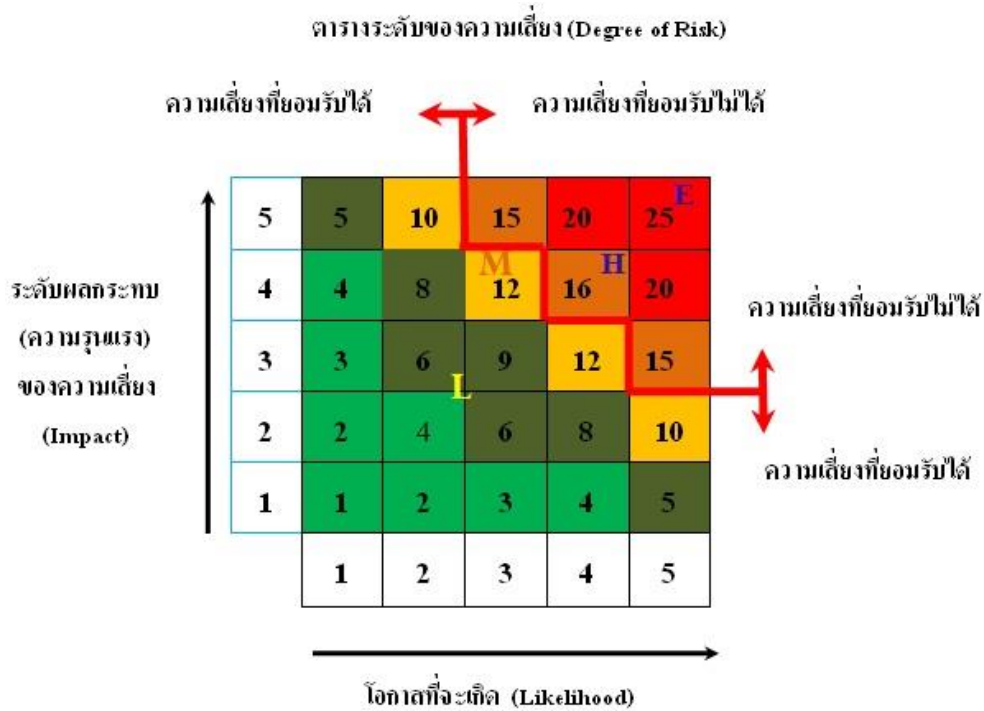
ระดับ	ผลกระทบ	คำอธิบาย
1	น้อยมาก	เกิดความเสียหาย ร้อยละ 5 ของงบประมาณการดำเนินงาน ในแผนงาน-โครงการ-กิจกรรม/กระทบต่อชื่อเสียง ทรัพย์สิน เล็กน้อย/ได้รับบาดเจ็บแต่ไม่รุนแรง

ระดับความเสี่ยง (Degree of Risks)

ระดับความเสี่ยง	คำอธิบายผลลัพธ์	กลยุทธ์ที่ต้องการ (ตัวอย่างเท่านั้น)
สูงมาก	เป็นความเสี่ยงที่ไม่ควร ยอมให้เกิดขึ้น เช่น วัตถุประสงค์ที่สำคัญหรือโครงการล้มเหลว โดยสิ้นเชิงเกิดความเสียหายทางการเงิน และชื่อเสียง อย่างรุนแรง	กำหนดให้กลุ่มงาน ผู้รับผิดชอบพิจารณา กำหนดมาตรการลด/ป้องกันโดยเร่งด่วน
มีนัยสำคัญ	เกิดการหยุดชะงักในการดำเนินธุรกิจ เช่น อัตรากำไรโครงการสำคัญ ล่าช้า ค่าใช้จ่ายบาน ปลาย บุคลากรสำคัญลาออก รายการที่ไม่ ต้องการให้เกิดขึ้น	กำหนดให้กลุ่มงานผู้รับผิดชอบต้องให้ ความสำคัญ
ปานกลาง	บางครั้งไม่สามารถควบคุมการหยุดชะงักได้ ภายในเวลาที่กำหนด	กำหนดให้กลุ่มงานผู้รับผิดชอบความเสี่ยง ควรพิจารณาจัดให้มีมาตรการควบคุม ความเสี่ยง
ต่ำ	ผลกระทบต่ำ แต่ถ้าไม่ควบคุมอาจเกิดความ เสียหายได้เล็กน้อย	หากกลุ่มงานงานยอมรับความเสี่ยงใน ระดับนี้ได้ และต้นทุนการลด/ควบคุม ความเสี่ยงไม่คุ้มกับประโยชน์ที่ได้รับ หน่วยงานอาจไม่จำเป็นต้องจัดหา มาตรการการลด/ควบคุมความเสี่ยง เพิ่มเติม แต่จะต้องติดตามสถานะความ เสี่ยงอย่างสม่ำเสมอเพื่อให้แน่ใจว่าความ เสี่ยงดังกล่าวอยู่ในระดับที่ยอมรับได้

แผนภูมิความเสี่ยง (Risk Map)

หลังจากที่เราทราบระดับของความเสี่ยงแล้วเราจึงมาจัดลำดับตามแผนภูมิความเสี่ยงเพื่อระบุถึงตำแหน่งของความเสี่ยงแต่ละรายการเพื่อให้ทราบว่าความเสี่ยงใดมีความสำคัญ และมีความเร่งด่วนสูงสุดที่จะต้องได้รับการแก้ไขก่อนตามลำดับความสำคัญ โดยแบ่งความเสี่ยง เป็น 4 กลุ่ม คือ น้อยสำคัญ สูงมาก 18-25 (สีแดง), สูง 10-17 (สีส้ม), ปานกลาง 6-9 (สีเหลือง), ต่ำ 1-5 (สีเขียว) ตามภาพ



- สูงมาก 18-25
- สูง 10-17
- ปานกลาง 6-9
- น้อย 1-5

การวิเคราะห์ปัจจัยเสี่ยงการจัดลำดับความเสี่ยง

ความเสี่ยง	ปัจจัยเสี่ยง	การประเมินความเสี่ยง			ลำดับ
		โอกาส	ผลกระทบ	ระดับความเสี่ยง	
1. ด้านกลยุทธ์ของสถาบัน/หน่วยงาน					
จำนวนนักศึกษาที่มีแนวโน้มลดลง	จำนวนนักศึกษาที่มีแนวโน้มไม่แน่นอน และลดลงในบางหลักสูตร	4	4	สูง (16)	1
2. ด้านทรัพยากร (การเงิน งบประมาณ ระบบเทคโนโลยีสารสนเทศ อาคารสถานที่)					
คณะมนุษยศาสตร์และสังคมศาสตร์ได้รับการจัดสรรงบประมาณแผ่นดิน และงบประมาณเงินรายได้ของมหาวิทยาลัยราชภัฏนครสวรรค์ลดลงทุกปี	การลดลงของงบประมาณไม่เพียงพอต่อการดำเนินงาน	4	3	สูง (12)	2
3. ความเสี่ยงด้านนโยบาย กฎหมาย ระเบียบ ข้อบังคับ					
บุคลากรขาดความรู้ความเข้าใจในระเบียบ ข้อบังคับ ในการปฏิบัติงาน และไม่มีระบบตรวจสอบ สอบทานที่ดีพอ	การบริหารจัดการด้านการเบิกจ่ายและผลงานทางวิชาการมีความล่าช้าไม่เกิดความคล่องตัวในการทำงาน	3	3	ปานกลาง (9)	3
4. ความเสี่ยงด้านการปฏิบัติงาน					
การประมวลผลการเรียนและรายงานผลการเรียนล่าช้าส่งผลกระทบต่อการศึกษาหรือการได้รับเกียรตินิยมของนักศึกษาได้	อาจารย์ผู้รับผิดชอบรายวิชาไม่ดำเนินการส่งเกรดตามเวลาที่กำหนด	2	3	ปานกลาง (6)	4
5. ความเสี่ยงด้านบุคลากรและความเสี่ยงด้านธรรมาภิบาล					
ไม่พบความเสี่ยง	-	-	-	-	-
6. ความเสี่ยงจากปัจจัยภายนอกที่มากกระทบ					
ไม่พบความเสี่ยง	-	-	-	-	-

บทที่ 4
แผนบริหารความเสี่ยง

1. ความเสี่ยงด้านกลยุทธ์ของสถาบัน/หน่วยงาน

วัตถุประสงค์ด้านการบริหารความเสี่ยง

1. เพื่อรักษาจำนวนนักศึกษาเดิมที่มีอยู่ให้คงไว้ และเพิ่มจำนวนนักศึกษาใหม่ให้เป็นไปตามแผนการรับนักศึกษา หรือมากกว่า

ประเด็นความเสี่ยง

1. จำนวนนักศึกษาที่มีแนวโน้มลดลง

ปัจจัยความเสี่ยง	แนวทางการป้องกัน/ แก้ไขความเสี่ยง	กระบวนการปฏิบัติงาน/ โครงการ/กิจกรรม	วัตถุประสงค์ ของการควบคุม	งบประมาณ (บาท)	ระยะเวลา ดำเนินการ	ผู้รับผิดชอบ
จำนวนนักศึกษาที่มี แนวโน้มไม่แน่นอน และลดลงในบางหลักสูตร	1.รักษาจำนวนนักศึกษาเดิม ให้คงอยู่ลดการออกกลางคัน 2.ประชาสัมพันธ์หลักสูตร ให้เข้าถึงกลุ่มเป้าหมายอย่าง ต่อเนื่อง 3.จัดทำฐานข้อมูล สารสนเทศให้ทันสมัย และเป็นปัจจุบันเข้าถึงง่าย ไม่ซับซ้อน 4.จัดหาทุนการศึกษา	1.เสริมสร้างระบบอาจารย์ ที่ปรึกษาให้เข้มแข็ง 2.จัดทำสื่อประชาสัมพันธ์ ข้อมูลเกี่ยวกับคณะ และหลักสูตร 3.ประชาสัมพันธ์คณะหลักสูตร ใน Social Media 4.สร้างเครือข่ายกับศิษย์เก่า 5.จัดตั้งทีมงานประชาสัมพันธ์ และดำเนินการอย่างต่อเนื่อง	1.เพื่อคงจำนวนนักศึกษาที่มีอยู่ เดิมให้สำเร็จการศึกษาตามจำนวน แรกเข้า 2.เพื่อให้มีจำนวนนักศึกษาเป็นไป ตามแผนการรับนักศึกษา หรือมากกว่า	10,000 บาท	-ปีงบประมาณ 2565 -ปีการศึกษา 2564	-รองคณบดีฝ่าย วิชาการ -นายศักดิ์ณรงค์ ทิพวรรณ -รองคณบดีฝ่าย กิจการนักศึกษา -นางสาวมลวิมลย์ มั่งมี

2. ความเสี่ยงด้านทรัพยากร (การเงิน งบประมาณ ระบบเทคโนโลยีสารสนเทศ อาคารสถานที่)

วัตถุประสงค์ด้านการบริหารความเสี่ยง

1. เพื่อลดข้อจำกัดทางการเงินในการดำเนินงานตามพันธกิจ

ประเด็นความเสี่ยง

1. คณะมนุษยศาสตร์และสังคมศาสตร์ได้รับการจัดสรรงบประมาณแผ่นดิน และงบประมาณเงินรายได้ของมหาวิทยาลัยราชภัฏนครสวรรค์ลดลงทุกปี

ปัจจัยความเสี่ยง	แนวทางการป้องกัน/ แก้ไขความเสี่ยง	กระบวนการปฏิบัติงาน/ โครงการ/กิจกรรม	วัตถุประสงค์ ของการควบคุม	งบประมาณ (บาท)	ระยะเวลา ดำเนินการ	ผู้รับผิดชอบ
การลดลงของงบประมาณ ไม่เพียงพอต่อการ ดำเนินงาน	1.แสวงหางบประมาณ เพิ่มเติมจากแหล่ง งบประมาณภายนอก 2.ใช้ศักยภาพด้านความรู้ ความสามารถของบุคลากร และศักยภาพความพร้อม ของสถานที่ และการบริการ วิชาการเพื่อเพิ่มรายได้	1.จัดทำแผนกลยุทธ์ ทางการเงิน 2.จัดทำแผนบริการวิชาการ เพื่อเพิ่มรายได้ 3.จัดทำหลักสูตรระยะสั้น เพื่อเพิ่มรายได้ 4.การใช้ต้นทุนทางอาคาร สถานที่เพื่อเพิ่มรายได้ 5.ส่งเสริมสนับสนุนให้ คณาจารย์ได้รับทุนวิจัย	1.เพื่อใช้จ่ายงบประมาณที่มีอยู่ ให้เกิดประโยชน์สูงสุด 2.เพื่อแสวงหางบประมาณเพิ่มเติม	ไม่ใช้ งบประมาณ	-ปีงบประมาณ 2565 -ปีการศึกษา 2564	-รองคณบดีฝ่าย บริหาร -รองคณบดีฝ่าย วิชาการ -นายศักดิ์ณรงค์ ทิพวรรณ -หัวหน้าสำนักงาน คณบดี

3. ความเสี่ยงด้านนโยบาย กฎหมาย ระเบียบ ข้อบังคับ

วัตถุประสงค์ด้านการบริหารความเสี่ยง

1. เพื่อให้การเบิกจ่ายงบประมาณเป็นไปตามระเบียบ ข้อกำหนด ตามไตรมาส ไม่เกิดความเสียหายในการใช้จ่ายงบประมาณ
ประเด็นความเสี่ยง

1. บุคลากรขาดความรู้ความเข้าใจในระเบียบ ข้อบังคับ ในการปฏิบัติงาน และไม่มีระบบตรวจสอบ สอบทานที่ดีพอ

ปัจจัยความเสี่ยง	แนวทางการป้องกัน/ แก้ไขความเสี่ยง	กระบวนการปฏิบัติงาน/ โครงการ/กิจกรรม	วัตถุประสงค์ ของการควบคุม	งบประมาณ (บาท)	ระยะเวลา ดำเนินการ	ผู้รับผิดชอบ
การบริหารจัดการ ด้านการเบิกจ่าย และผลงานทางวิชาการ มีความล่าช้าไม่เกิดความ คล่องตัวในการทำงาน	1.ปรับระบบการบริหารการ เบิกจ่ายงบประมาณ 2.เน้นการจัดสรร งบประมาณในหมวด งบประมาณแผ่นดิน และเร่งรัดการเบิกจ่ายให้ เป็นไปตามไตรมาส	1.จัดทำการเบิกจ่าย งบประมาณให้ชัดเจน 2.ทำความเข้าใจ ทำข้อตกลง กับผู้ปฏิบัติงานด้านการ เบิกจ่ายงบประมาณให้ปฏิบัติ ตามขั้นตอน การเบิกจ่าย งบประมาณที่กำหนด อย่างเคร่งครัด 3.มีการกำกับติดตามการ เบิกจ่ายงบประมาณทุกเดือน 4.จัดทำระบบการจัดเก็บ ข้อมูลทั้งที่เป็นเอกสาร และข้อมูลสารสนเทศ	1.เพื่อให้การเบิกจ่ายงบประมาณ เป็นไปตามที่กำหนดของ มหาวิทยาลัย 2.เพื่อไม่ให้เกิดความล้มเหลว ในการใช้งบประมาณ	ไม่ใช่ งบประมาณ	ปีงบประมาณ 2565	-รองคณบดีฝ่าย บริหาร -หัวหน้าสำนักงาน คณบดี

4. ความเสี่ยงด้านการปฏิบัติงาน

วัตถุประสงค์ด้านการบริหารความเสี่ยง

1. เพื่อรักษาผลประโยชน์ให้กับนักศึกษา และป้องกันการร้องเรียน การฟ้องร้องของนักศึกษา

ประเด็นความเสี่ยง

1. การประมวลผลการเรียนและรายงานผลการเรียนล่าช้าส่งผลกระทบต่อการศึกษาหรือการได้รับเกียรติคุณของนักศึกษาได้

ปัจจัยความเสี่ยง	แนวทางการป้องกัน/ แก้ไขความเสี่ยง	กระบวนการปฏิบัติงาน/ โครงการ/กิจกรรม	วัตถุประสงค์ ของการควบคุม	งบประมาณ (บาท)	ระยะเวลา ดำเนินการ	ผู้รับผิดชอบ
อาจารย์ผู้รับผิดชอบ รายวิชาไม่ดำเนินการ ส่งเกรดตามเวลาที่กำหนด	1.ชี้แจงให้คณาจารย์ในคณะ ปฏิบัติตามข้อกำหนดของ มหาวิทยาลัย เรื่องการวัด และประเมินผล และการ ส่งผลการเรียนตามกำหนด อย่างเคร่งครัด	1.ให้สาขาวิชาตรวจทาน ผลการเรียนก่อนนำส่งคณะ 2.คณะจัดทำข้อมูลการเรียน การสอนรายภาคเรียนเพื่อการ ตรวจสอบการส่งผลการเรียน 3.เมื่อถึงกำหนดการส่งผล การเรียนแล้ว จัดทำบันทึก ข้อความแจ้งเตือนสาขาวิชา ที่ยังไม่ส่งผลการเรียน	1.เพื่อป้องกันการผิดพลาดในการ จัดทำผลการเรียน 2.เพื่อไม่ให้ส่งผลการเรียนล่าช้า ไม่เป็นไปตามปฏิทินการส่งผล การเรียนของมหาวิทยาลัย 3.เพื่อป้องกันการร้องเรียน ของนักศึกษา 4.นักศึกษาไม่เสียผลประโยชน์ ที่พึงมีพึงได้ตามสิทธิ จากการ ส่งผลการเรียนผิดพลาด และล่าช้า	ไม่ใช่ งบประมาณ	-ปีงบประมาณ 2565 -ปีการศึกษา 2564	-รองคณบดีฝ่าย วิชาการ -นายศักดิ์ณรงค์ ทิพวรรณ

5. ความเสี่ยงด้านบุคลากรและความเสี่ยงด้านธรรมาภิบาล

วัตถุประสงค์ด้านการบริหารความเสี่ยง

ไม่มี

ประเด็นความเสี่ยง

ไม่มี

ปัจจัยความเสี่ยง	แนวทางการป้องกัน/ แก้ไขความเสี่ยง	กระบวนการปฏิบัติงาน/ โครงการ/กิจกรรม	วัตถุประสงค์ ของการควบคุม	งบประมาณ (บาท)	ระยะเวลา ดำเนินการ	ผู้รับผิดชอบ
ไม่พบความเสี่ยง	-	-	-	-	-	-

6. ความเสี่ยงจากปัจจัยภายนอกที่มากระทบ

วัตถุประสงค์ด้านการบริหารความเสี่ยง

ไม่มี

ประเด็นความเสี่ยง

ไม่มี

ปัจจัยความเสี่ยง	แนวทางการป้องกัน/ แก้ไขความเสี่ยง	กระบวนการปฏิบัติงาน/ โครงการ/กิจกรรม	วัตถุประสงค์ ของการควบคุม	งบประมาณ (บาท)	ระยะเวลา ดำเนินการ	ผู้รับผิดชอบ
ไม่พบความเสี่ยง	-	-	-	-	-	-

ภาคผนวก



คำสั่งคณะมนุษยศาสตร์และสังคมศาสตร์

ที่ ๑๙๕ /๒๕๖๔

เรื่อง แต่งตั้งคณะกรรมการบริหารความเสี่ยงและการควบคุมภายใน

ประจำปีการศึกษา ๒๕๖๔

ตามที่พระราชบัญญัติวินัยการเงินการคลังของรัฐ พ.ศ. ๒๕๖๑ มาตรา ๗๙ กำหนดให้หน่วยงานของรัฐจัดให้มีการตรวจสอบภายใน การควบคุมภายในและการบริหารจัดการความเสี่ยง พระราชกฤษฎีกาว่าด้วยหลักเกณฑ์และวิธีการบริหารกิจการบ้านเมืองที่ดี พ.ศ. ๒๕๕๖ หมวดที่ ๓ มาตรา ๙ (๑) กำหนดให้ส่วนราชการจัดทำแผนปฏิบัติราชการ ระเบียบคณะกรรมการตรวจเงินแผ่นดินว่าด้วยการกำหนดมาตรฐานควบคุมภายใน พ.ศ. ๒๕๔๔ กำหนดให้ส่วนราชการประเมินความเสี่ยงและปรับปรุงระบบการควบคุมภายใน และเกณฑ์การประกันคุณภาพการศึกษาภายใน ระดับคณะ ของคณะกรรมการพัฒนาการประกันคุณภาพการศึกษาภายใน ระดับอุดมศึกษา มหาวิทยาลัยราชภัฏ กำหนดให้คณะฯ ดำเนินงานตามแผนบริหารความเสี่ยงนั้น เพื่อให้การดำเนินงานด้านการบริหารความเสี่ยงและการควบคุมภายใน ของคณะมนุษยศาสตร์และสังคมศาสตร์ ประจำปีการศึกษา ๒๕๖๔ เป็นไปตามบทบัญญัติดังกล่าว

อาศัยความตามมาตรา ๔๔ แห่งพระราชบัญญัติมหาวิทยาลัยราชภัฏ พ.ศ. ๒๕๔๗ และอำนาจตามคำสั่งมหาวิทยาลัยราชภัฏนครสวรรค์ ที่ ๒๓๐/๒๕๖๓ เรื่องการมอบอำนาจให้คณบดี ผู้อำนวยการสำนักสถาบันและหน่วยงาน ที่เรียกชื่ออย่างอื่นที่มีฐานะเทียบเท่าคณะ ปฏิบัติราชการแทนอธิการบดีสั่ง ณ วันที่ ๔ มีนาคม พ.ศ. ๒๕๖๓ จึงแต่งตั้งคณะกรรมการบริหารความเสี่ยงและการควบคุมภายใน คณะมนุษยศาสตร์และสังคมศาสตร์ ประจำปีการศึกษา ๒๕๖๔ ดังต่อไปนี้

คณะกรรมการอำนวยการ

- | | |
|---|---------------------|
| ๑. คณบดีคณะมนุษยศาสตร์และสังคมศาสตร์ | ประธานกรรมการ |
| ๒. รองคณบดีฝ่ายบริหารและการประกันคุณภาพการศึกษา | รองประธานกรรมการ |
| ๓. รองคณบดีฝ่ายวิชาการ | กรรมการ |
| ๔. รองคณบดีฝ่ายกิจการนักศึกษา | กรรมการ |
| ๕. ผู้ช่วยคณบดี | กรรมการ |
| ๖. หัวหน้าสำนักงานคณบดี | กรรมการและเลขานุการ |

หน้าที่

๑. กำหนดนโยบาย หลักเกณฑ์ แนวปฏิบัติ อำนาจความสะดวและจัดสรรงบประมาณในการดำเนินงาน
๒. รับผิดชอบต่อและดำเนินงานตามแผนบริหารความเสี่ยงและการควบคุมภายในของคณะฯ
๓. กำกับ ติดตาม และให้ข้อเสนอแนะเกี่ยวกับการดำเนินงาน

คณะทำงาน

- | | |
|--|-----------------------------|
| ๑. อาจารย์ประสพ ยลสิริธัม | หัวหน้าคณะทำงาน |
| ๒. ผู้ช่วยศาสตราจารย์ณัฐริรา กาญจนศิลป์ | รองหัวหน้าคณะทำงาน |
| ๓. ผู้ช่วยศาสตราจารย์นนทพัทธ์ ตริณรงค์ | คณะทำงาน |
| ๔. ผู้ช่วยศาสตราจารย์อดุลเดช ถาวรชาติ | คณะทำงาน |
| ๕. อาจารย์พัชรี ดินฟ้า | คณะทำงาน |
| ๖. อาจารย์ ดร.สุบัณฑิต จันทร์สว่าง | คณะทำงาน |
| ๗. อาจารย์พิชชากร จันทา | คณะทำงาน |
| ๘. ผู้ช่วยศาสตราจารย์ ดร.ธนาภัสสร สนิธิรักษ์ | คณะทำงานและเลขานุการ |
| ๙. นางสาวอุษา มากอง | คณะทำงานและผู้ช่วยเลขานุการ |

หน้าที่

๑. กลั่นกรอง วิเคราะห์ ระบุความเสี่ยงและปัจจัยที่ก่อให้เกิดความเสี่ยงตามบริบทของคณะฯ
๒. ประเมินโอกาส ผลกระทบของความเสี่ยงและจัดลำดับความเสี่ยงที่ได้จากการวิเคราะห์
๓. จัดทำแผนบริหารความเสี่ยงและการควบคุมภายใน โดยผ่านการเห็นชอบของคณะกรรมการประจำคณะ
๔. ดำเนินงานตามแผน
๕. รายงานผลการบริหารความเสี่ยงและการควบคุมภายในต่อคณะกรรมการประจำคณะเพื่อพิจารณา
๖. นำผลการพิจารณาของคณะกรรมการประจำคณะ คณะกรรมการประเมินคุณภาพการศึกษาภายใน ไปปรับปรุงเพื่อวิเคราะห์ความเสี่ยงในรอบปีการศึกษาถัดไป
๗. ปฏิบัติภารกิจอื่น ๆ ที่เกี่ยวข้องกับการบริหารความเสี่ยงและการควบคุมภายใน

ขอให้คณะกรรมการบริหารความเสี่ยงและการควบคุมภายใน ตามคำสั่งนี้ ดำเนินการตามภารกิจที่รับผิดชอบ เพื่อให้การบริหารความเสี่ยงและการควบคุมภายในของคณะฯ เป็นไปตามบทบัญญัติที่กำหนด

ทั้งนี้ ตั้งแต่บัดนี้เป็นต้นไป

สั่ง ณ วันที่ ๑๕ สิงหาคม พ.ศ. ๒๕๖๔



(รองศาสตราจารย์ ดร.สุชาติ แสงทอง)
คณบดีคณะมนุษยศาสตร์และสังคมศาสตร์
มหาวิทยาลัยราชภัฏนครสวรรค์



คำสั่งคณะมนุษยศาสตร์และสังคมศาสตร์

ที่ ๒๓๐/๒๕๖๔

เรื่อง แต่งตั้งคณะกรรมการบริหารความเสี่ยงและการควบคุมภายใน

ประจำปีการศึกษา ๒๕๖๔ เพิ่มเติม

ตามที่พระราชบัญญัติวินัยการเงินการคลังของรัฐ พ.ศ. ๒๕๖๑ มาตรา ๗๙ กำหนดให้หน่วยงานของรัฐจัดให้มีการตรวจสอบภายใน การควบคุมภายในและการบริหารจัดการความเสี่ยง พระราชกฤษฎีกาว่าด้วยหลักเกณฑ์และวิธีการบริหารกิจการบ้านเมืองที่ดี พ.ศ. ๒๕๕๖ หมวดที่ ๓ มาตรา ๙ (๑) กำหนดให้ส่วนราชการจัดทำแผนปฏิบัติราชการ ระเบียบคณะกรรมการตรวจเงินแผ่นดินว่าด้วยการกำหนดมาตรฐานควบคุมภายใน พ.ศ. ๒๕๔๔ กำหนดให้ส่วนราชการประเมินความเสี่ยงและปรับปรุงระบบการควบคุมภายใน และเกณฑ์การประกันคุณภาพการศึกษาภายใน ระดับคณะ ของคณะกรรมการพัฒนาการประกันคุณภาพการศึกษาภายใน ระดับอุดมศึกษา มหาวิทยาลัยราชภัฏ กำหนดให้คณะฯ ดำเนินงานตามแผนบริหารความเสี่ยงนั้น เพื่อให้การดำเนินงานด้านการบริหารความเสี่ยงและการควบคุมภายใน ของคณะมนุษยศาสตร์และสังคมศาสตร์ ประจำปีการศึกษา ๒๕๖๔ เป็นไปตามบทบัญญัติดังกล่าว

อาศัยความตามมาตรา ๔๔ แห่งพระราชบัญญัติมหาวิทยาลัยราชภัฏ พ.ศ. ๒๕๔๗ และอำนาจตามคำสั่งมหาวิทยาลัยราชภัฏนครสวรรค์ ที่ ๒๓๐/๒๕๖๓ เรื่องการมอบอำนาจให้คณบดี ผู้อำนวยการสำนัก สถาบันและหน่วยงาน ที่เรียกชื่ออย่างอื่นที่มีฐานะเทียบเท่าคณะ ปฏิบัติราชการแทนอธิการบดีสั่ง ณ วันที่ ๔ มีนาคม พ.ศ. ๒๕๖๓ จึงแต่งตั้งคณะกรรมการบริหารความเสี่ยงและการควบคุมภายใน คณะมนุษยศาสตร์และสังคมศาสตร์ ประจำปีการศึกษา ๒๕๖๔ เพิ่มเติม ดังนี้

คณะทำงาน

ผู้ช่วยศาสตราจารย์อัญญา วารีสอาด คณะทำงานและเลขานุการ

หน้าที่

๑. กลั่นกรอง วิเคราะห์ ระบุความเสี่ยงและปัจจัยที่ก่อให้เกิดความเสี่ยงตามบริบทของคณะฯ
๒. ประเมินโอกาส ผลกระทบของความเสี่ยงและจัดลำดับความเสี่ยงที่ได้จากการวิเคราะห์
๓. จัดทำแผนบริหารความเสี่ยงและการควบคุมภายใน โดยผ่านการเห็นชอบของคณะกรรมการประจำคณะ

๔. ดำเนินงานตามแผน
๕. รายงานผลการบริหารความเสี่ยงและการควบคุมภายในต่อคณะกรรมการประจำคณะเพื่อพิจารณา
๖. นำผลการพิจารณาของคณะกรรมการประจำคณะ คณะกรรมการประเมินคุณภาพการศึกษาภายใน ไปปรับปรุงเพื่อวิเคราะห์ความเสี่ยงในรอบปีการศึกษาถัดไป
๗. ปฏิบัติภารกิจอื่น ๆ ที่เกี่ยวข้องกับการบริหารความเสี่ยงและการควบคุมภายใน

ขอให้คณะกรรมการบริหารความเสี่ยงและการควบคุมภายใน ตามคำสั่งนี้ ดำเนินการตามภารกิจที่
รับผิดชอบ เพื่อให้การบริหารความเสี่ยงและการควบคุมภายในของคณะฯ เป็นไปตามบทบัญญัติที่กำหนด

ทั้งนี้ ตั้งแต่บัดนี้เป็นต้นไป

สั่ง ณ วันที่ ๑๖ พฤศจิกายน พ.ศ. ๒๕๖๔



(รองศาสตราจารย์ ดร.สุชาติ แสงทอง)
คณบดีคณะมนุษยศาสตร์และสังคมศาสตร์
มหาวิทยาลัยราชภัฏนครสวรรค์

